



**EACH**

Escola de Artes, Ciências e Humanidades  
da Universidade de São Paulo

---

**RELATÓRIO DE GESTÃO**  
**Janeiro 2006 – Janeiro 2010**

**Prof. Dr. Dante De Rose Junior**

**São Paulo**  
**Janeiro de 2010**



**EACH**

Escola de Artes, Ciências e Humanidades  
da Universidade de São Paulo

---

## **MENSAGEM**

Chegamos ao final de um ciclo importante de nossa Escola, quando atingimos os primeiros cinco anos de nossa existência. Foi um período cheio de conquistas, realizações e também de muitas dificuldades. Em cinco anos tivemos importantes mudanças administrativas, acadêmicas e físicas na EACH.

No campo administrativo saímos de uma condição de gestão provisória (com o Conselho Diretor e Diretor *Pró tempore*) para a primeira Direção eleita pela Congregação. Consolidamos nossas comissões estatutárias (Graduação, Pós e Pesquisa e Cultura e Extensão) e criamos comissões assessoras (Biblioteca, Informática, Espaço Físico e Relações Institucionais). Realizamos a contratação de cerca de 240 docentes e 150 servidores. Aprimoramos procedimentos e lutamos contra a excessiva burocracia para que pudéssemos dar andamento adequado a inúmeros processos. O setor de compras trabalhou a pleno vapor para viabilizar a compra de materiais e equipamentos, além de pregões e licitações em setores vitais da Escola.

No âmbito acadêmico, atuamos arduamente para melhorar as condições de atendimento de nossos alunos e docentes e que reconhecemos ainda não serem as ideais. Conseguimos o reconhecimento de nossos cursos de Graduação junto ao Conselho Estadual de Educação. Ainda batalhamos para que conselhos de classe reconhecessem a competência e habilitassem nossos alunos a exercerem suas profissões. Na pós-graduação demos o primeiro passo para a implantação de programas na EACH. Em 2010 o curso de “Modelagem de Sistemas Complexos” será o primeiro a ser implantado. Outros cinco programas estão sendo discutidos nos órgãos competentes da USP e CAPES. Nossas pesquisas começam a ter mais condições de serem realizadas, com grupos e laboratórios sendo organizados e apresentando produção de qualidade. Nossa relação com a cultura e extensão é grande. Muitos projetos foram e são realizados visando estabelecer um vínculo cada vez maior com a comunidade. Nossos alunos e docentes se destacam em atividades internas e externas, com prêmios e distinções que muito nos orgulham.

Fisicamente, a EACH aumentou sua área construída de 6.000m<sup>2</sup> para cerca de 60.000 m<sup>2</sup> .

É claro que, ainda há muito que fazer. Em todos os setores. Nosso processo de desenvolvimento ainda é longo e árduo. Mas, acredito que com o trabalho coletivo teremos condições de melhorar cada vez mais nossas condições de trabalho.

Nossos novos dirigentes têm uma missão importante que é a de dar continuidade nesse processo e melhorá-lo, corrigindo possíveis falhas, implantando o que não foi possível realizar nesta



Escola de Artes, Ciências e Humanidades  
da Universidade de São Paulo

---

gestão e projetando ações futuras. Acredito que a próxima gestão trará à EACH sua identidade própria.

Não posso finalizar esta mensagem, sem deixar de agradecer a todos aqueles que deram à nossa Escola sua contribuição. Foram muitas pessoas que pensaram este projeto, o organizaram e o implantaram em meio a muitas dificuldades e desconfianças. A todos o nosso reconhecimento.

Cabe agora aos nossos atuais docentes, servidores técnico-administrativos e alunos darem continuidade a este trabalho. E isto, somente será possível, se todos colocarem sua competência, disponibilidade e amor à disposição da EACH

**Prof. Dr. Dante De Rose Junior**  
**Diretor (janeiro 2006 – janeiro 2010)**



**EACH**

Escola de Artes, Ciências e Humanidades  
da Universidade de São Paulo

## SUMÁRIO

| <b>Temas</b>   | <b>pg</b> |
|--|-----------|
| <b>MENSAGEM</b>  |           |
| <b>HISTÓRIA E EVOLUÇÃO DA EACH</b>                                       | <b>01</b> |
| • Do Projeto USP Leste à realidade da EACH – 2002/2005                   | <b>01</b> |
| • O desenvolvimento e a consolidação de um projeto audacioso – 2005/2009 | <b>04</b> |
| - Plano estratégico  | <b>08</b> |
| - Principais realizações   | <b>08</b> |
| - Perspectivas   | <b>09</b> |
| <b>EACH: ESTRUTURA, FATOS E NÚMEROS</b>                                  | <b>11</b> |
| • Organização acadêmico-administrativa                                   | <b>11</b> |
| • Infra estrutura  | <b>14</b> |
| • Graduação  | <b>17</b> |
| • Pós Graduação  | <b>21</b> |
| • Pesquisa   | <b>22</b> |
| • Cultura e Extensão Univeristária                                       | <b>25</b> |
| • Internacionalização e convênios  | <b>35</b> |
| • Biblioteca   | <b>35</b> |
| • Informática e áudio-visual   | <b>37</b> |
| • Grupos de apoio  | <b>38</b> |
| • Servidores Técnico-Administrativos                                     | <b>40</b> |
| • Atividades discentes   | <b>41</b> |
| • Prêmios e honrarias  | <b>42</b> |
| <b>RELATÓRIO FINANCEIRO</b>  | <b>45</b> |
| <b>A EACH EM NÚMEROS: resumo</b>   | <b>48</b> |



**EACH**

Escola de Artes, Ciências e Humanidades  
da Universidade de São Paulo

---

## HISTÓRIA E EVOLUÇÃO DA EACH

### Do projeto USP Leste à realidade da EACH – 2002/2005



No dia 29 de maio de 2002, o Reitor da Universidade de São Paulo, Prof. Dr. Adolpho José Melfi assinou a portaria 618 que criava uma comissão para avaliar a possibilidade e conveniência de se implantar uma nova unidade da USP na zona leste da Cidade de São Paulo. Na sequência foram formadas várias subcomissões para a definição dos cursos que poderiam ser implantados nessa nova unidade, além dos aspectos relacionados à infra-estrutura, recursos humanos, estrutura organizacional, serviços, apoio aos estudantes e atividades de extensão.

O Decreto 47710, assinado no dia 18 de março de 2003, no Palácio do Governo do Estado de São Paulo, continha a permissão de uso de um terreno na área do Parque Ecológico do Tietê para a construção da USP Leste e, em 22 de março do mesmo ano, seria lançada a pedra fundamental desse ousado empreendimento.

Em 30 de maio de 2003 foram criados grupos de discussão que definiram os dez cursos que, atualmente, fazem parte do projeto acadêmico da EACH. O Conselho Universitário instituiu o Conselho Diretor, que seria o órgão gestor da nova unidade enquanto a mesma não se constituía oficialmente. Composto pelos Coordenadores dos Cursos (indicados pelo reitor) e por membros da Comissão Central do projeto USP Leste, o Conselho Diretor foi presidido pelo Prof. Dr. Jorge Mancini até o dia 31 de agosto de 2005. O Prof. Dr. Carlos Reynaldo Toledo Pimenta foi designado como Coordenador Geral Adjunto pro tempore da USP Leste, com a atribuição específica de coordenar e operacionalizar os serviços necessários para o completo e efetivo desenvolvimento das atividades da Unidade.

Um passo importante para a implantação da USP na Zona Leste foi a criação do NASCE (Núcleo de Apoio Social, Cultural e Educacional), então coordenado pela Profa. Sonia Maria Vanzella Castellar. Este Núcleo, criado para aproximar a USP da comunidade através de atividades culturais e de extensão, contou sempre com a colaboração de diversos setores da comunidade como

o SEBRAE, Paróquia São Francisco (na pessoa do Padre Ticão), da Obra Social Dom Bosco (na pessoa do Padre Rosalvino), sub-prefeituras, empresários e lideranças comunitárias da região.

No final do ano de 2004, foram realizados os primeiros processos seletivos para a contratação dos docentes, os quais atuariam no primeiro ano de implantação dos novos cursos. No início do ano de 2005 foi realizado, em São Roque (SP) o primeiro encontro de professores e funcionários da USP Leste, sob a coordenação da Comissão Central e do Conselho Diretor. Em relação ao quadro de servidores técnico-administrativos, cerca de 60 servidores da USP foram transferidos para a USP Leste.

Em fevereiro de 2005, a EACH recebeu a primeira turma de alunos para a realização das matrículas. Era o início da caminhada.



Primeira matrícula - 2005

No dia 27 de fevereiro de 2005, com a presença do Governador do Estado de São Paulo, Geraldo Alckmin; do Prefeito da Cidade de São Paulo, José Serra; do Magnífico Reitor da Universidade de São Paulo, Prof. Dr. Adolpho José Melfi, Pró-Reitores da USP, professores, alunos, funcionários, autoridades políticas e membros da comunidade, a Universidade de São Paulo marcou, definitivamente, sua presença na Região Leste da Cidade de São Paulo com a inauguração do complexo didático da então denominada USP Leste.

Para o início de suas atividades, a EACH contava com dois edifícios no chamado Bloco Didático, três anfiteatros, um restaurante provisório e o Centro Administrativo e Técnico que abrigava todo o setor administrativo e sala de professores da Escola.

Em 28 de fevereiro, a Profa. Dra. Myriam Krasilchik, representando a Comissão Central de Implantação do Projeto USP Leste, proferiu a aula inaugural com a presença de alunos e professores recém integrados à Unidade.

Os cursos, com suas propostas inovadoras, foram desenvolvidos sob a ótica da interdisciplinaridade, tendo como principal pilar o Ciclo Básico que, passando por diferentes fases de avaliação e reestruturação de objetivos e conteúdos, contribuiu para a confirmação do dinamismo da proposta com constantes ajustes em seu rumo.

Em 16 de agosto de 2005, o Conselho Universitário da USP aprovou a criação da Escola de Artes, Ciências e Humanidades, 37ª unidade de ensino, pesquisa e extensão universitária da Universidade de São Paulo. Ainda em 31 de agosto desse ano, o Prof. Dr. Oswaldo Massambani era indicado como Diretor pró tempore e, em 10 de outubro, era realizada a primeira sessão da Congregação da EACH.

Assim transcorreu o ano de 2005. Repleto de novidades, acontecimentos marcantes e muitas dificuldades que foram enfrentadas de maneira responsável e tenaz por todos aqueles que, orgulhosamente, fizeram parte da história desta escola que deixou de ser um projeto arriscado e, até mesmo, descabido para muitos que não lhe conferiam crédito para se tornar uma das mais gratas realidades da Universidade de São Paulo.



Primeira Congregação da EACH

## O desenvolvimento e a consolidação de um projeto audacioso – 2006/2009

Em 17 de janeiro de 2006 a Congregação da EACH elaborou a lista tríplice para a eleição do seu primeiro Diretor. A lista foi composta pelos professores Sylvio Sawaya, Paulo César Masiero e Dante De Rose Junior. No mesmo dia, a Magnífica Reitora, Profa. Dra. Suely Vilela, confirmou o nome do Prof. Dr. Dante De Rose Junior como o primeiro Diretor da EACH que iniciou seu exercício na função no dia 30 de janeiro. Em fevereiro desse mesmo ano, também foi eleito o vice-diretor da EACH, Prof. Dr. Waldir Mantovani.



Posse do Prof. Dr. Dante De Rose Junior

O dia 16 de fevereiro de 2006 marcaria a inauguração do conjunto didático principal (Edifício II), biblioteca, novos auditórios e bloco administrativo (Edifício I3), contando com a presença do Governador do Estado de São Paulo, Dr. Geraldo Alckmin, da Magnífica Reitora da USP, Profa. Dra. Suely Vilela e inúmeras autoridades, professores, servidores não docentes, alunos e representantes da comunidade local. O projeto acadêmico começou a sofrer as primeiras alterações, fruto de seminários de avaliação e discussões entre professores e alunos, onde se procurou tirar proveito das experiências vividas no primeiro ano de vida da Escola e, com isso, corrigir o rumo das disciplinas e cursos.

Nesse segundo ano intensificaram-se as relações com a comunidade local e inúmeros projetos foram desenvolvidos para atender as necessidades dessa comunidade com a participação ativa de nossos docentes e alunos.





Sábado Feliz



Agita Galera

Os frutos começaram a ser colhidos e a EACH teve seus primeiros alunos participando de intercâmbios internacionais, projetos de iniciação científica e da bolsa trabalho, além das inúmeras publicações de seus docentes e alunos na forma de livros, capítulos de livros e artigos científicos.

Em dezembro de 2006 iniciou-se a construção de mais três edifícios (Blocos A1, A2 e A3) destinados a laboratórios didáticos e de pesquisa e salas de professores, além do centro esportivo (ginásio poli esportivo coberto e quadras poli esportivas descobertas) e do posto de atendimento de enfermagem.

Terminado o segundo ano de atividades, ficava a certeza de um futuro promissor. Futuro este que somente poderia ser projetado e planejado através do estabelecimento de um Plano Estratégico que teria como objetivo definir a missão e os objetivos desta Escola, além de determinar suas prioridades, amplamente discutidas por toda a comunidade que faz parte da EACH.

Esse plano incluiu a formação de grupos para identificar as necessidades da Escola e o estabelecimento de prioridades que pudessem embasar a administração da mesma. Esse trabalho resultou no estabelecimento de metas para o período de 2006 a 2010.

Apesar do delineamento do Plano Estratégico, a EACH teve muitas dificuldades para manter o plano original ao longo de 2007, principalmente em relação à consolidação do quadro de docentes e de servidores técnico-administrativos. Foi também um ano marcado por significativos atrasos na conclusão das obras previstas para aquele período, causando sérios transtornos para todas as áreas da Escola, principalmente à pesquisa e algumas atividades didáticas.

No plano de contratação de docentes, houve a necessidade de se realizar novos concursos públicos, por exigência do Ministério Público, já que cerca de 180 professores haviam sido contratados de forma emergencial por processos seletivos. Além disto, ainda restavam cerca de 60 novos concursos a serem realizados. Para atender a essa exigência, a EACH realizou, entre

novembro de 2007 e junho de 2008 cerca de 240 concursos para provimento de cargos e contratação de novos docentes. Para a realização desses concursos foi mobilizada uma estrutura humana e física sem precedentes nesta Escola e na própria USP. Muitas unidades prestaram uma colaboração inestimável, sem a qual seria impossível levar a bom termo os referidos certames.

Em relação aos servidores, o plano de metas apresentado ao DRH não foi totalmente aprovado pela falta de vagas que, liberadas em 2009, nos darão a possibilidade de consolidar o quadro de servidores previsto no projeto original.

Mesmo com todas as dificuldades encontradas em 2007, a EACH continuou desenvolvendo seu projeto acadêmico e incrementou a realização de pesquisas (mesmo sem contar com laboratórios adequados), com os docentes buscando em outras unidades da USP o apoio de infraestrutura necessário para a sequência de suas investigações. Este incremento à pesquisa trouxe muitos dividendos à EACH, não só pelo montante de recursos obtidos junto às agências de fomento, mas principalmente, pelo crescente envolvimento dos alunos em projetos de iniciação científica.

O ano de 2008 iniciou-se com uma grande conquista: a inauguração da Estação USP Leste da CPTM. Este fato mudou a dinâmica de acesso à EACH e trouxe um enorme benefício a seus usuários. Esta inauguração contou com a presença do Governador do Estado de São Paulo, José Serra, do Prefeito da Cidade de São Paulo, Gilberto Kassab e do ex-presidente da República, Fernando Henrique Cardoso.



Estação USP Leste

Outro fato marcante foi a formatura das primeiras turmas. Cerca de 350 alunos colaram grau em seus respectivos cursos. Todos preparados para enfrentar um mercado de trabalho intenso e competitivo e alguns trilhando a carreira acadêmica conseguiram ingressar em programas de pós-graduação em outras unidades da USP.

Neste mesmo ano, a EACH conseguiu uma grande vitória no âmbito da Graduação que foi a aprovação, sem ressalvas, dos processos de reconhecimento dos dez cursos, pelo Conselho Estadual de Educação.



**EACH**

Escola de Artes, Ciências e Humanidades  
da Universidade de São Paulo

Também foram realizados os primeiros concursos de Livre Docência e o primeiro concurso para professor titular, no qual duas vagas foram disputadas por cinco candidatos. Nesta primeira etapa foram indicados como novos Docentes Titulares da EACH os professores Maria Cristina Motta de Toledo e José Jorge Boueri Filho.

Em novembro, foram entregues três novos edifícios destinados a sala de professores, laboratórios didáticos e laboratórios de pesquisas (11.000 m<sup>2</sup>), melhorando consideravelmente as condições de trabalho e de pesquisa dos docentes e de seus grupos de pesquisas.

2008 também foi o ano da criação do logotipo da EACH, em concurso aberto à comunidade da USP. Foram selecionados 28 trabalhos e o vencedor foi o arquiteto Cláudio Ottoni, ex-aluno da FAU.

Em 2009, o trabalho de consolidação do projeto acadêmico se intensificou, a partir das considerações constantes dos pareceres relativos aos processos de reconhecimento dos cursos pelo Conselho Estadual de Educação que aprovou os cursos, mas, com indicação de demandas importantes para a melhoria dos mesmos.

As contratações dos docentes e de servidores foram quase que totalmente concluídas. Um novo plano de metas foi entregue ao DRH apontando para a necessidade da concessão de um número maior de cargos para atender às demandas da EACH tanto no âmbito docente quanto no de servidores técnico-administrativos.

Em 2009 foi realizado mais um concurso para Professor Titular, sendo indicados os Professores Luiz Silveira Menna Barreto e José Leopoldo Leopoldo Ferreira Antunes.

Na Pós-Graduação, o programa “Modelagem de Sistemas Complexos” foi aprovado pela CAPES, em nível de Mestrado (nota 3). Outros cinco programas foram encaminhados à Pró Reitoria de Pós-Graduação, em 2010, com perspectivas de implantação em 2011.

Ainda em 2009, foi entregue parte do complexo esportivo, composto por duas quadras externas e o ginásio poli-esportivo. Em complemento a esse complexo há o projeto da piscina que deverá ser concretizado em 2011.

Continuando sua busca contínua pela melhoria do ensino, pesquisa e extensão universitária, a EACH também finalizou, no ano de 2009, a proposta para a mudança de seu Regimento. Este trabalho foi iniciado em março de 2008 com a formação de um grupo com a incumbência de agregar e discutir propostas para o novo regimento. Essas propostas foram apresentadas à Congregação que, após várias sessões, finalizou, em 19 de agosto, o documento que foi

encaminhado à Reitoria para análise dos órgãos colegiados superiores. O novo Regimento expressa o espírito que norteia as ações da EACH, sempre privilegiando o diálogo e a participação dos membros de todos os setores envolvidos em nosso cotidiano.

### **Plano estratégico**

Como uma unidade nova criada com um novo modelo administrativo, sem a presença dos departamentos, a EACH teve a necessidade de definir um plano estratégico para balizar suas atividades com o objetivo de atender demandas prementes e preparar-se para o futuro.

Esse plano incluiu a formação de grupos para identificar as necessidades da Escola e o estabelecimento de prioridades que pudessem embasar a administração da mesma. Este trabalho resultou no estabelecimento de metas para o período de 2006 a 2009. Os grupos foram formados por representantes dos três setores atuantes na EACH (docentes, servidores técnico-administrativos e alunos) e atuaram nas seguintes áreas: Administração, Marketing, Funcionários, Informática, Convênios e Internacionalização, Graduação, Cultura e Extensão, Pós-Graduação e Pesquisa, Informática, Espaço Físico e Biblioteca. Participaram cerca de 150 pessoas com duração aproximada de seis meses.

Deste trabalho resultaram 376 sugestões de atividades e ações que foram agrupadas, de acordo com características e similaridades, nos seguintes segmentos: administrativo, acadêmico, infra-estrutura e gerais. Foram definidas como prioridade 71 ações sendo que 27 (38%) foram totalmente concluídas; 38 (54%) estão em andamento, 3 (4%) não foram iniciadas e outras 3 (4%) não foram concretizadas. Ressalte-se que as metas que estão em andamento decorrem de ações contínuas onde não há prazo para uma conclusão formal.

### **Principais realizações**

A partir da definição das metas para a gestão que ora se encerra, a EACH viveu momentos de intensivas atividades para que as demandas pudessem ser atendidas. Muitas ações foram concretizadas e as principais realizações neste período são relatadas a seguir:

- Consolidação da estrutura física com a construção de cerca de 60.000 m
- Melhorias nas instalações já existentes como a instalação de ar condicionado nos laboratórios de informática e laboratórios de pesquisa; instalação de forro e ar condicionado no setor de atendimento aos alunos e estúdios; instalação de aparelhos “data show” e ventiladores de teto nas salas de aula do Edifício I1 e B1

- Iluminação e sinalização do sistema viário e estacionamentos e iluminação da Via Parque
- Adequação dos espaços do setor de graduação para atendimento aos alunos
- Realização de 174 Processos Seletivos: 170 docentes contratados
- Realização de 219 Concursos Públicos: 245 docentes contratados
- Realização de 19 concursos de Livre Docência, com a aprovação de 19 candidatos
- Realização de dois concursos para Professor Titular, com a aprovação de quatro candidatos e obtenção de mais dois cargos para Professor Titular que serão colocados em concurso em 2010
- Elaboração de projeto de atualização do organograma funcional. Enviado ao DRH, aguardando definição do órgão
- Aquisição de equipamentos e materiais, com investimento de, aproximadamente, R\$ 3.900.000,00 na aquisição de cerca de 4.000 itens
- Reconhecimento de todos os cursos junto ao Conselho Estadual de Educação
- Aprovação do Curso de Pós-Graduação “Modelagem de Sistemas Complexos” a ser implantado em 2010 e apresentação de cinco novos programas de Pós Graduação a serem implantados a partir de 2011
- Criação dos laboratórios de pesquisas
- Aumento significativo da produção científica dos docentes

### Perspectivas

A EACH é uma unidade de ensino, pesquisa e extensão universitária que apresenta uma dinâmica diferenciada. Assim sendo suas perspectivas são animadoras, mas que dependerão de um grande esforço de toda a sua comunidade. Dentre tantas necessidades, o futuro trará à EACH a necessidade de se investir em três grandes núcleos.

Na área administrativa devemos buscar, prioritariamente, a definição do quadro de recursos humanos com a contratação de todo o efetivo previsto: 295 docentes e 243 servidores técnico-administrativos. Outro aspecto importante é a definição do novo organograma funcional, que trará maior agilidade aos processos administrativos que se completarão com o estabelecimento de procedimentos e definição de estâncias de decisão para suprir a falta de departamentos, característica peculiar desta Escola.

No setor de infra estrutura, torna-se premente o início das obras dos edifícios A4, A5 e A6 para suprir as necessidades laboratoriais de pesquisa e didáticas do curso de Têxtil e Moda, além dos espaços específicos para a pós-graduação. A busca de recursos para a complementação do plano



Escola de Artes, Ciências e Humanidades  
da Universidade de São Paulo

---

de obras que inclui a piscina, biotérios e centro de convivência é outro ponto crucial para a continuidade do projeto acadêmico da EACH. E, finalmente, as questões de segurança que envolvem a contratação de agentes de segurança (guardas universitários) e a instalação do monitoramento interno para garantir a tranquilidade da comunidade da EACH.

No âmbito acadêmico deve-se buscar a melhoria de qualidade dos cursos e sua maior visibilidade, com o objetivo de aumentar a relação candidato/vaga no vestibular; incrementar os processos de internacionalização da EACH; aprimorar a relação com o mercado de trabalho temático, auxiliando na busca pela ampliação dos convênios de estágios desde que sintonizados com os princípios que regem o setor na unidade; implementar o acompanhamento dos egressos; intensificar a busca qualificada de recursos nas agências de fomento à Pesquisa; consolidar os grupos de pesquisa já existentes e estimular a criação de novos grupos, com a participação ativa dos alunos de graduação; incrementar a participação da Escola junto à comunidade através da elaboração e execução de projetos comunitários, cursos de extensão universitária, realização de eventos científicos e culturais e a participação da EACH em projetos junto a entidades públicas e privadas; implantar, em 2010, o Programa de Modelagem de Sistemas Complexos; implantar, em 2011, os programas de Desenvolvimento Humano e Sustentabilidade, Estudos Pós-Graduados em Mudança Social e Participação Política, Estudos Culturais e Programas na Área de Têxteis, após as adequações e correções que serão sugeridas pelos órgãos avaliadores e consolidar as mudanças regimentais aprovadas em 2009.

---

## **EACH: ESTRUTURA, FATOS E NÚMEROS**

Nesses primeiros anos de sua existência a EACH passou por um processo de crescimento e evolução muito acelerado. A necessidade de se resolver problemas de forma imediata e sempre em um volume incomum tiveram seu preço, já que exigiu-se uma grande agilização dos processos e o envolvimento intenso de muitas pessoas que destinaram muitas horas extras de seu trabalho para que pudéssemos cumprir com nossas obrigações. Esta velocidade “eachiana” nem sempre foi correspondida pela burocracia dos órgãos públicos, fato que, por muitas vezes, nos colocou em situações complicadas.

Mas, apesar de tudo, sobrevivemos e conseguimos fazer a engrenagem funcionar, mas com a plena consciência de que muito mais poderia ter sido feito.

O resultado de todo esse esforço será demonstrado a seguir, com a apresentação de dados que atestam a grandeza desse nosso empreendimento.

### **Organização acadêmico-administrativa**

A EACH foi criada sob um conceito inovador dentro da USP, que preceitua uma organização não departamental. Esta nova forma de administrar tem demonstrado vantagens e desvantagens.

As principais vantagens estão relacionadas à agilidade de procedimentos acadêmicos, pois os assuntos são tratados diretamente nas Comissões Estatutárias, eliminando-se a instância departamental de decisão. Este fato também facilita a organização e execução dos concursos para provimento de cargos, principalmente Livre Docência e Titulares, pois as áreas de abertura desses concursos são mais abrangentes e não há a necessidade, no caso dos Titulares, de se dividir os cargos por departamentos, fato que, invariavelmente, gera certo desconforto entre esses órgãos.

A desvantagem mais marcante, diz respeito a algumas decisões administrativas que, em uma estrutura departamental ficam mais claras. Como exemplo, podemos citar a questão dos afastamentos que nessa estrutura são decididos no Conselho Departamental ao passo que na estrutura da EACH, a Direção acaba por assumir essa responsabilidade, apesar de receber o aval dos Coordenadores de Cursos. Além disso, os presidentes das comissões estatutárias, assim como os coordenadores de cursos, acabam por assumir tarefas administrativas e operacionais, que tiram o foco de suas atribuições.



Mas, deve-se ressaltar que a experiência não departamental tem se mostrado positiva e mediante alguns ajustes poderá ser muito eficaz no sistema administrativo da Unidade.

Em relação à estrutura acadêmica e administrativa, a EACH apresenta a seguinte organização:

- Dois colegiados superiores: Congregação e Conselho Técnico Administrativo.
- Três Comissões Estatutárias: Graduação, Pesquisa e Pós-Graduação e Cultura e Extensão Universitária. Com a proposta de alteração do Regimento da EACH, a Comissão de Pesquisa e Pós-Graduação, será desmembrada, criando-se duas comissões: Comissão de Pesquisa e Comissão de Pós-Graduação.
  - a EACH ainda conta com as seguintes Comissões Assessoras: Informática, Biblioteca, Espaço Físico e Relações Institucionais. Além disto, há grupos de apoio que atuam diretamente junto à Direção, destacando-se: Grupo de Comunicação e Eventos, USP Recicla e Grupo de Convivência Universitária.
- Dez Coordenadorias de Cursos de Graduação e uma Coordenadoria do Ciclo Básico (em breve também teremos as Coordenadorias de Cursos de Pós-Graduação com a implantação dos mesmos a partir de 2010).
- Quatro Assistentes Técnicos: Acadêmico, Administrativo, Financeiro e Infra Estrutura.
- Um Assistente Técnico do Campus (COCESP)
- Uma Diretoria de Biblioteca.
- As seguintes sessões: Graduação, Apoio Acadêmico, Pessoal, Materiais, Expediente e Protocolo, Técnica de Contabilidade, Tesouraria, Técnica de Atendimento ao Usuário (biblioteca), Apoio Administrativo (biblioteca) e Informática.

O organograma desta estrutura pode ser observado na figura 1.

Ressalte-se que, em 2009, com base na realidade cotidiana e na constante modificação das dinâmicas da EACH, foi encaminhada ao DRH uma proposta de alteração deste organograma com a criação de novas sessões e serviços como: seção de pós-graduação, seção de atendimento aos alunos, seção de eventos, seção de convênios, seção de apoio aos docentes, seção de relações institucionais e seção de esportes.

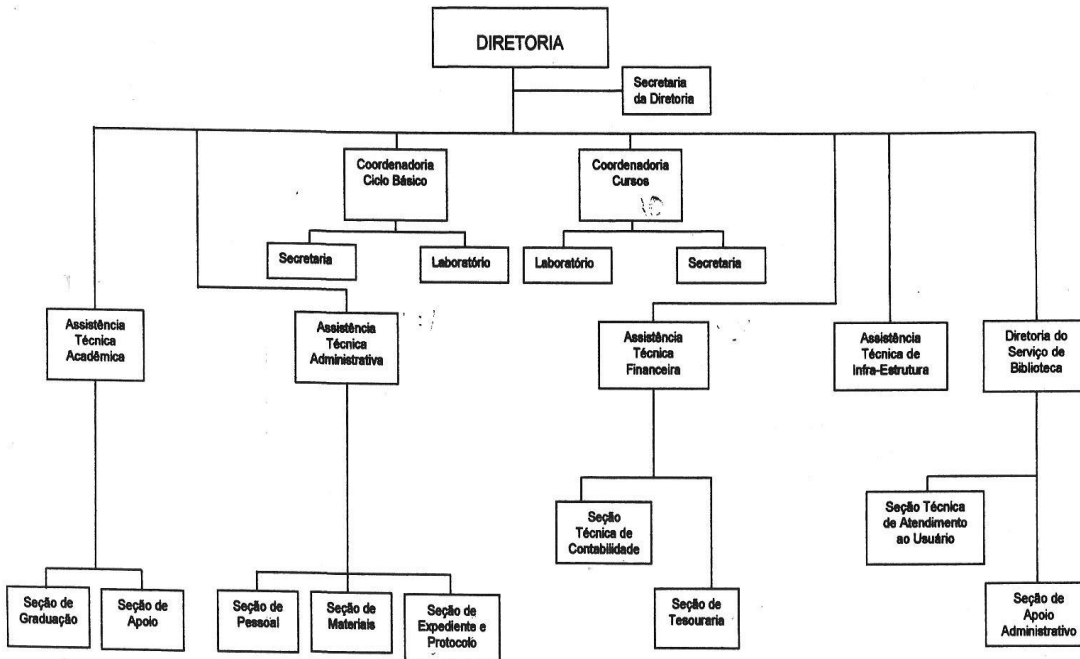




**EACH**

Escola de Artes, Ciências e Humanidades  
da Universidade de São Paulo

**CAMPUS USP LESTE  
PROPOSTA DE ORGANOGRAMA**



**Fig. 1 Organograma atual da EACH**

Um fato importante para a EACH foi a designação de um servidor da COCESP para atuar junto à Escola. Esta reivindicação foi feita já em 2006, junto ao ex-prefeito da Cidade Universitária, devido à necessidade de termos um elo efetivo de ligação entre as duas instituições, pois somos considerados como parte integrante do Campus da Capital. Este fato concretizou-se em meados de 2009, com a criação da Coordenadoria do Campus, e foi de extrema importância para o desenvolvimento do projeto da EACH, dando agilidade a diversas ações como: iluminação interna e da Via Parque no trecho da EACH, áreas comuns da Escola, áreas verdes e sistema viário interno.



**EACH**

Escola de Artes, Ciências e Humanidades  
da Universidade de São Paulo

## Infra estrutura

Em 2005, a EACH possuía dois edifícios para o desenvolvimento das atividades didáticas, o chamado Bloco Didático Inicial, contendo:

- os edifícios B1 e B2, com 4 salas com capacidade de 60 alunos cada, 10 salas para as atividades de Resolução de Problemas, com capacidade para 12 alunos cada, dois laboratórios para a área de ciências e quatro laboratórios de informática. Nesse bloco também funcionava de forma provisória a Biblioteca. No piso superior do Edifício B1 foi instalado um serviço de reprografia para atender as demandas de alunos e professores.
- três anfiteatros com capacidade total de 270 lugares.
- uma lanchonete.

Também havia uma edificação, denominada Centro Administrativo e Técnico (CAT), onde funcionavam o setor administrativo da EACH e o espaço destinado aos docentes. Também havia o restaurante universitário provisório.

Esse conjunto de obras representava cerca de 6.000m<sup>2</sup>.



Bloco Didático Inicial (Bloco B)



Centro Administrativo e Técnico - CAT

Em 2006 foram inauguradas as seguintes obras, com um total de 32.000m<sup>2</sup> de edificações.

- Edifício II com a seguinte estrutura
  - térreo: setor de serviços, incluindo o novo restaurante universitário, setor de informática, sala de convívio para os funcionários, livraria (utilizada temporariamente pela EDUSP, hoje desativada), setor de infra-estrutura, nova lanchonete e espaço para instalação de uma agência bancária (esta foi instalada na forma de PAB do banco Nossa Caixa, no piso superior do Edifício B3) e dois mini auditórios.

- 1º piso: 9 salas de aulas e laboratórios didáticos dos cursos de Sistemas de Informação, Lazer e Turismo e Marketing.
- 2º piso: 14 salas de aulas e salas de professores.
- 3º piso: 156 salas de professores, 6 salas de atendimento e reuniões e secretarias dos cursos.



Conjunto de auditórios e Edifício II

- Edifício B3 contém quatro laboratórios de informática no piso superior e 15 salas para desenvolvimento de trabalhos dos grupos de estudos e pesquisa no piso térreo.
- Edifício I4 com as instalações para a futura cozinha
- Posto de atendimento de enfermagem e COSEAS

Para 2007 estavam previstas as entregas de mais edificações. No entanto, por motivos alheios à EACH, essas obras somente foram entregues a partir de outubro/novembro de 2008. Essas edificações, com um total de 12.000 m<sup>2</sup> de área construída são as seguintes:

- Edifício A1 com salas individualizadas para 108 docentes (totalizando 264 previstos no plano original).
- Edifício A2 com 6 laboratórios didáticos.
- Edifício A3 com 14 laboratórios de pesquisa
- Duas quadras esportivas externas

Em 2009 foi entregue o ginásio poli-esportivo com três quadras, duas salas para atividades físicas, recreativas e dança e laboratório para desenvolvimento de estudos sobre o movimento humano.



Bloco A: Edifícios Laboratoriais e Salas de Professores



Ginásio Poli Esportivo

Ainda neste ano, a EACH recebeu sua estação de tratamento de esgotos, em parceria com a COCESP e Banco Real.

O plano diretor da EACH ainda prevê a construção de outros equipamentos que complementarão necessidades da instituição prementes da instituição. Esse conjunto de obras pode ser resumido da seguinte forma:

- Complementação do Bloco A com a construção de mais três edifícios para atender às demandas:
  - dos futuros programas de pós-graduação, em implantação já a partir de 2010
  - dos laboratórios para atender grupos de pesquisas, preferencialmente das áreas de saúde, humanidades, computacionais e têxtil
  - do laboratório didático do curso de Têxtil e Moda

- Complementação do Complexo Esportivo com a construção da piscina que servirá para atender às demandas de disciplinas dos cursos de Ciências da Atividade Física, Lazer e Turismo e Gerontologia; aos programas para atendimento da comunidade interna e externa; ao treinamento das equipes representativas da EACH nas competições estudantis.

Além destas, podemos considerar que outras demandas poderão surgir e que deverão ser projetadas a médio e longo prazo como a construção do Biotério de Manutenção, Centro de Convivência e Edifício I2.

## **Graduação**

Atualmente, a EACH conta com 10 cursos de graduação: Ciências da Atividade Física, Gerontologia, Gestão Ambiental, Gestão de Políticas Públicas, Lazer e Turismo, Licenciatura em Ciências da Natureza, Marketing, Obstetrícia, Sistemas de Informação e Têxtil e Moda.

Importante ressaltar o Ciclo Básico que é uma etapa curricular obrigatória a todos os alunos do primeiro ano e serve como agente aglutinador de todos os cursos, oferecendo atividades de caráter geral e integradoras de conceitos, promovendo a interdisciplinaridade que é característica primordial do projeto acadêmico desta Escola.

### Ingresso e evasão

Em 2004, foram realizados os primeiros vestibulares para o preenchimento de 1020 vagas para o início das atividades acadêmicas em 2005. Inscreveram-se 5894 candidatos (5,78 candidatos por vaga). Os dados com o número de inscritos e relação candidato/vaga são demonstrados na tabela 1 e figura 2.

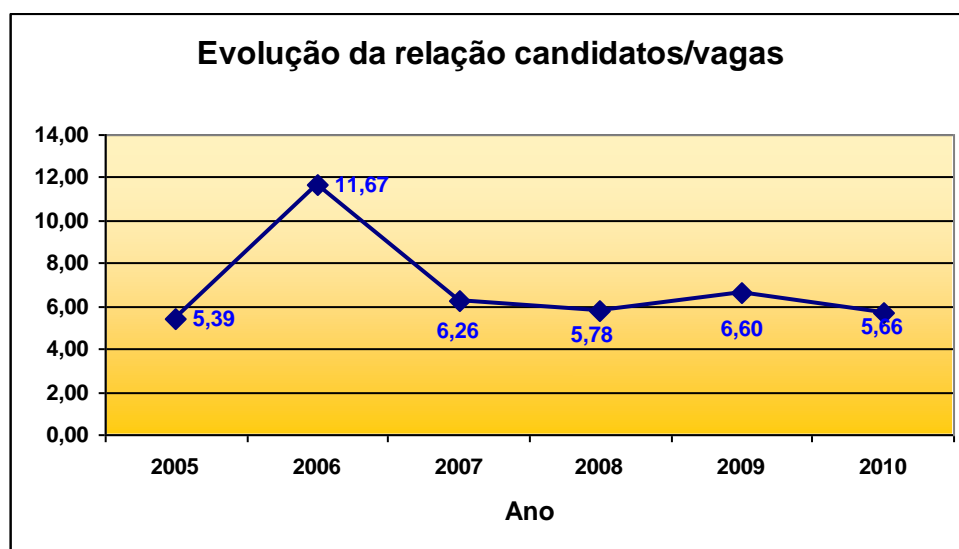


**EACH**

Escola de Artes, Ciências e Humanidades  
da Universidade de São Paulo

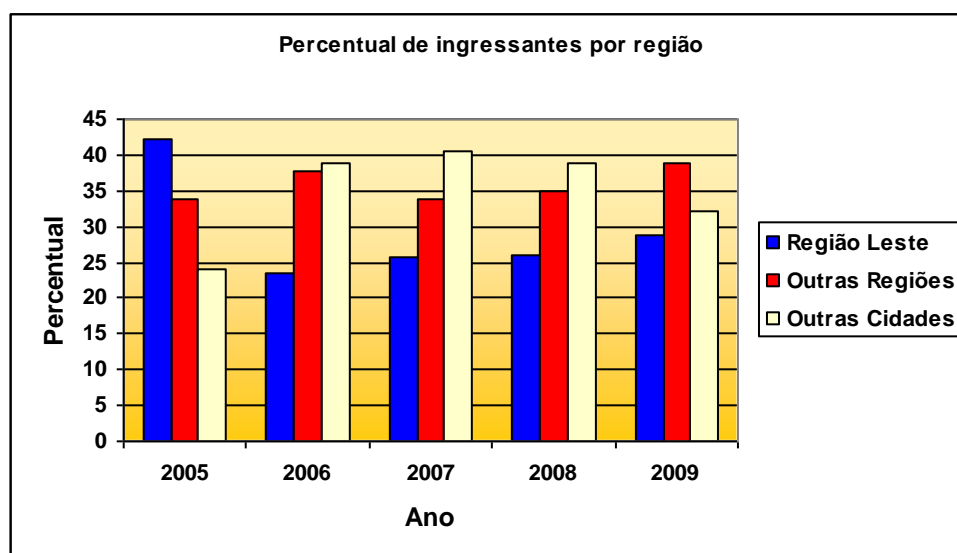
**Tabela 1: Relação candidato/vaga por curso**

| Curso                        | Vagas | 2005 | 2006  | 2007  | 2008 | 2009  | 2010  |
|------------------------------|-------|------|-------|-------|------|-------|-------|
| Ciências da Atividade Física | 60    | 2,62 | 8,38  | 3,53  | 3,18 | 3,78  | 2,52  |
| Gerontologia                 | 60    | 3,20 | 9,15  | 4,48  | 4,12 | 4,35  | 3,60  |
| Gestão Ambiental             | 120   | 4,44 | 11,10 | 6,13  | 7,38 | 6,87  | 5,69  |
| Gestão de Políticas Públicas | 120   | 3,60 | 11,25 | 4,66  | 4,39 | 5,68  | 4,08  |
| Lazer e Turismo              | 120   | 7,18 | 13,44 | 6,75  | 5,76 | 5,74  | 3,69  |
| Licenc. Ciências da Natureza | 120   | 2,17 | 6,48  | 2,01  | 2,18 | 2,27  | 1,71  |
| Marketing                    | 120   | 7,43 | 20,10 | 10,40 | 9,35 | 10,16 | 9,04  |
| Obstetrícia                  | 60    | 7,03 | 14,02 | 8,92  | 8,05 | 7,43  | 6,42  |
| Sistemas de Informação       | 180   | 9,47 | 15,33 | 9,96  | 8,13 | 8,86  | 7,68  |
| Têxtil e Moda                | 60    | 6,72 | 7,71  | 5,72  | 5,30 | 10,87 | 12,12 |
| Total                        | 1020  | 5,39 | 11,67 | 6,26  | 5,78 | 6,60  | 5,66  |



**Fig. 2: Evolução da relação candidato/vagas nos vestibulares**

A EACH recebe alunos de todas as regiões da cidade de São Paulo, bem como de várias cidades do Estado e do Brasil. A figura 3 mostra a origem dos ingressantes em primeira chamada da FUVEST. No caso específico de outros estados, a EACH conta, atualmente, com alunos matriculados provenientes do Amazonas, Bahia, Distrito Federal, Espírito Santo, Goiás, Minas Gerais, Pará, Paraná e Rio de Janeiro.



**Fig.3 – Percentual de ingressantes em primeira chamada por região**

Em 2009, 302 ingressantes foram egressos de Escola Públicas, representando um percentual de 39,7%.

Os números mostram que a EACH mantém um percentual de evasão muito baixo em relação a toda Universidade. A média anual gira em torno de 5%.

### **Estágios supervisionados**

Atualmente a EACH tem convênios de estágios com 673 empresas e instituições de diferentes setores, oferecendo aos nossos alunos um número considerável de postos para a realização de estágios curriculares e extracurriculares.



**EACH**

Escola de Artes, Ciências e Humanidades  
da Universidade de São Paulo

---

### **Produção de material didático**

A EACH recebeu da Pró Reitoria de Graduação e da CTI um laboratório multimídia para a elaboração aulas e atividades a também para a produção de materiais a serem utilizados não só nas atividades da EACH, bem como a serem disponibilizados online para toda a comunidade externa.

O curso de Ciências da Natureza, única Licenciatura da EACH, conta com o Laboratório de Desenvolvimento de Recursos Didáticos, onde são desenvolvidos projetos de alunos e professores do curso justamente para a produção de materiais pedagógicos para ensino e divulgação científica. Essas atividades são apoiadas pela Pró-Reitoria de Graduação e por agências de fomento (FAPESP e CNPq) que destinam recursos específicos para esta finalidade.

### **Programas acadêmicos da Pró Reitoria de Graduação**

As salas **Pró-Aluno** têm sido utilizadas intensamente, havendo demanda por mais instalações de informática para os alunos, que são frequentemente solicitados a desenvolver atividades prioritariamente na rede ou simplesmente utilizando os recursos computacionais.

O **Programa Ensinar com Pesquisa** tem tido papel fundamental no apoio à permanência de muitos alunos, tendo a EACH sido contemplada com 343 bolsas a partir de 2007.

Muitos docentes da EACH têm participado do curso de **Pedagogia Universitária** e existe um estímulo da Comissão de Graduação e das Coordenações de cursos para que haja aumento dessa participação. Estima-se que grande parte dos docentes da EACH concluam esse curso no prazo de 5 anos.

### **Recursos para a graduação**

Os programas acadêmicos desenvolvidos pela Pró-Reitoria de Graduação têm tido impacto significativo nos cursos de graduação da EACH e nas instalações utilizadas para fins didáticos.

Os recursos **PROEVE** têm sido utilizados para a realização de eventos na Unidade e também para incentivar a participação de alunos e docentes em eventos científicos nacionais. Total de recursos destinados à EACH: **R\$ 80.284,00.**





Escola de Artes, Ciências e Humanidades  
da Universidade de São Paulo

Os recursos **PROINT**, foram utilizados por 27 alunos que participaram em eventos na Argentina, Áustria, Chile, Costa Rica, Cuba, Estados Unidos, França, México, Peru, Portugal e Rússia. Total de recursos destinados à EACH: **R\$ 72.140,00**.

Os recursos **PROLAB** da linha 1 têm sido aplicados anualmente na implantação dos laboratórios didáticos, sendo que os recursos da linha 2 vieram complementar de forma substancial e importante o progresso da implantação. Total de recursos destinados à EACH: **R\$ 472.044,00**.

A Comissão inter unidades das Licenciaturas - CIL, também prestou uma colaboração fundamental para a aquisição de materiais de consumo e equipamentos (microscópios) para serem utilizados no curso de Licenciatura em Ciências da Natureza. O valor destinado à EACH para esta finalidade foi de **R\$ 130.625,26**.

O total de recursos destinados pela Pró-Reitoria de Graduação à EACH foi de **R\$ 755.095,00**.

## **Pós Graduação**

Em 2008 iniciaram-se as discussões sobre os programas de pós graduação que seriam desenvolvidos pela EACH, tendo sempre como conceito básico a interdisciplinaridade que possibilitaria a inserção de docentes e alunos de diferentes áreas em um mesmo programa.

Esta ação teve seus primeiros resultados em 2009, com a aprovação do curso “Modelagem de Sistemas Complexos” (mestrado – nível 3). Além desse curso, outras cinco propostas de cursos foram encaminhadas à Pró-Reitoria de Pós Graduação em 2009. São eles: Sistemas de Informação, Desenvolvimento Humano e Sustentabilidade, Estudos Pós-Graduados em Mudança Social e Participação Política, Estudos Culturais e Programa na área de Têxteis.

Além de seus próprios programas, a EACH vinculou-se ao PROLAM para o desenvolvimento de um programa de pós graduação inter-unidades e vários docentes mantiveram seus vínculos a programas de pós graduação em outras unidades de USP, na UNICAM e UNESP.

### **Programa de Aperfeiçoamento de Ensino (PAE)**

A EACH recebeu 240 alunos de pós graduação vinculados ao PAE, sendo 61 em 2006; 64 em 2007; 58 em 2008 e 57 em 2009.



**EACH**

Escola de Artes, Ciências e Humanidades  
da Universidade de São Paulo

## **Pós Doutorado**

Atualmente, há quatro alunos vinculados a programas de Pós Doutorado na EACH e três docentes da EACH realizando seu Pós Doc no exterior.

Por não ter ainda programas em andamento, a EACH não recebeu recursos da Pró Reitoria de Pós Graduação.

## **Pesquisa**

Apesar de limites impostos, principalmente, pela falta de estrutura laboratorial, a EACH conseguiu, nos seus primeiros cinco anos, dados significativos em relação à pesquisa. Com a inauguração dos laboratórios alocados no Edifício A3 (14) e com os ajustes de espaços que serão feitos para acomodar outros laboratórios e grupos de pesquisas, estamos certos que a produção científica da Escola terá um crescimento muito importante, tanto no aspecto quantitativo, quanto no qualitativo.

### **Grupos de pesquisas**

De acordo com fontes do CNPq e Pró Reitoria de Pesquisa da USP, a EACH tem, atualmente, 32 grupos de pesquisa cadastrados nessas instituições. Além disto, a EACH também possui inúmeros grupos de pesquisa que estão se formando e se consolidando nas diferentes áreas do conhecimento. Assim como na pós graduação, alguns grupos de pesquisa atuam em parceria com outras unidades da USP uma vez que a estrutura de pesquisa na EACH não está totalmente finalizada.

Os grupos cadastrados no CNPq envolvem 159 pesquisadores, 166 estudantes (iniciação científica, mestrado, doutorado e pós-doutorado e atuam em 99 linhas de pesquisas. Os dados desses grupos podem ser mais bem averiguados no site [www.each.usp.br/pesquisa](http://www.each.usp.br/pesquisa).

### **Iniciação e pré-iniciação científica**

Apesar das dificuldades já citadas, os docentes desenvolveram trabalhos importantes com alunos de iniciação científica.

Esses incentivos resultaram, ao final de 2008, na aprovação de 9 formandos da primeira turma da EACH em programas de Pós-Graduação nas seguintes instituições: Escola de Educação

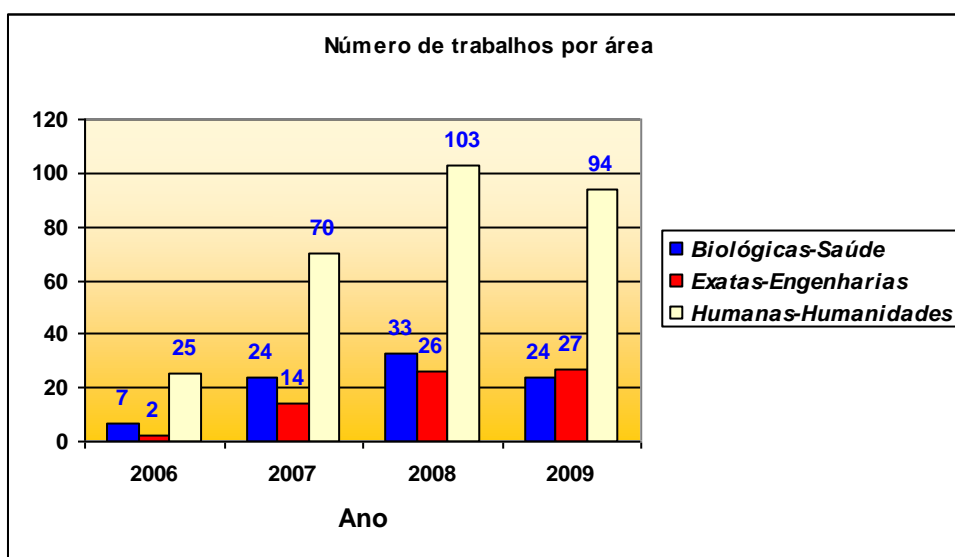
Física e Esporte (USP), Escola de Engenharia de São Carlos (USP), PROCAM (USP), Faculdade de Saúde Pública (USP), PROLAM (USP) e UNICAMP.

As bolsas de iniciação científica da EACH são concedidas, basicamente, por três instituições: CNPq, Pró Reitoria de Pesquisa e Banco Santander. Apesar da EACH ser uma Escola jovem, o número de bolsas obtidas é bastante significativo: em 2005 foram 18 bolsas; em 2006, 52; em 2007, 55; em 2008, 81 e em 2009, 36, totalizando 242 alunos contemplados.

Ainda em 2008, a EACH criou a Iniciação Científica sem financiamento, com o objetivo de incentivar alunos a participar de projetos, utilizando essa atividade como parte do cumprimento de seu estágio supervisionado. Vinte e sete alunos estão, atualmente, vinculados a essa modalidade de iniciação científica.

Para enfatizar e divulgar os trabalhos de pesquisa realizados pelos alunos e docentes da EACH, foram criados o Ciclo de Apresentação de Trabalhos de Iniciação Científica da EACH e os Seminários de Pesquisa da EACH. Em 2007, a EACH sediou o SIICUSP – Humanidades com o apoio da Pró-Reitoria de Pesquisa, com a participação de cerca de 1500 alunos e docentes da Universidade de São Paulo e de outras instituições acadêmicas de todo o Brasil.

A partir de 2006, a EACH esteve presente em todas as edições do SICUSP, com a apresentação de 449 trabalhos, envolvendo 451 alunos. A figura 4 mostra a distribuição desses trabalhos, por área.



**Fig.4 Número de trabalhos apresentados no SIICUSP por área**



**EACH**

Escola de Artes, Ciências e Humanidades  
da Universidade de São Paulo

A EACH também participou do programa de Pré Iniciação Científica da Pró Reitoria de Pesquisa, com 10 de alunos de Escolas Públicas da Região Leste (Escola Estadual Irineu Monteiro de Pinho e Escola Estadual Arcângelo Sforcim), coordenados pela Prof.Dra. Ângela Maria Machado, do curso de Gerontologia.

### Produção científica

De acordo com o Banco de Dados Bibliográficos da USP – DEDALUS a EACH teve a seguinte produção científica de 2005 a 2009, demonstrada na tabela 2.

**Tabela 2: Produção científica e bibliográfica da EACH – 2005 a 2009**

| Tipo de Produção          | 2005 | 2006 | 2007 | 2008 | 2009 | Total |
|---------------------------|------|------|------|------|------|-------|
| Periódicos Nacionais      | 14   | 43   | 53   | 55   | 21   | 186   |
| Periódicos Internacionais | 15   | 21   | 32   | 42   | 22   | 132   |
| Livros                    | 3    | 2    | 6    | 5    | 7    | 23    |
| Capítulos de Livros       | 11   | 10   | 9    | 13   | 35   | 78    |
| Resumos Nacionais         | 9    | 16   | 21   | 17   | 6    | 69    |
| Resumos Internacionais    | 2    | 2    | 3    | 9    | 7    | 23    |

### Recursos para pesquisa

De 2005 a 2009 a EACH obteve recursos provenientes de projetos de pesquisas e da Pró-Reitoria de Pesquisa. Esta, concedeu à EACH, um montante de **R\$ 376.625,00**.

Cerca de **R\$ 4.000.000,00** foram obtidos através de 49 projetos submetidos às seguintes instituições: FAPESP, CNPq, Fundação FORD, Ministério da Cultura, União Européia, Fundación BBVA; Ministério da Cultura da Espanha, Petrobrás e CERC-EUA. Segundo dados da FAPESP, a EACH teve em torno de 60% de seus projetos aprovados (38 em 50 solicitações). Outros recursos também foram concedidos pela FAPESP na forma de auxílio a professor visitante, auxílio a jovens pesquisadores e bolsa de mestrado.



**EACH**

Escola de Artes, Ciências e Humanidades  
da Universidade de São Paulo

---

## **Cultura e Extensão Universitária**

As atividades de cultura e extensão na EACH revestem-se de grande importância pelas próprias características da Escola e seu papel frente à comunidade local. A EACH proporcionou uma série de programas, cursos, eventos, palestras e atividades para a comunidade interna e externa, além das atividades desenvolvidas pelo NASCE.

### **Projetos comunitários, palestras e eventos**

- A arte da dança na universidade contemporânea
- A ciência geológica ambiental
- Ações para prevenção de quedas em idosos
- Adaptação de conteúdos de divulgação científica do portal “Aprender Ciência” para portadores de visão subnormal
- Agita Galera
- Amigo é o bicho
- Apresentações do TUSP
- Arte e educação política com estudantes do ensino fundamental
- Arte e propaganda
- Arte, cultura e turismo
- Atividade física na melhor idade
- Atividade física para adultos
- Café Acadêmico
- Café com o Diretor
- Atividade motora e prescrição de atividade física na educação infantil
- Caminhada em comemoração ao “Dia da não violência contra a mulher” (COSEAS)
- Campanha de doação de livros e apostilas
- Campanha do agasalho
- Centro de articulações de intervenções na comunidade
- Circuito cultural
- CineEACH

- Coleta seletiva e educação ambiental em condomínios residenciais
- Comemorações dos 100 anos da Imigração Japonesa com a criação do Jardim das cerejeiras (plantadas 16 mudas de cerejeiras e uma muda de jinkobiloba) e apresentação de Tambores Japoneses
- Construindo a sociologia ambiental
- Consultoria para a inserção do conceito de uma cooperativa de costura
- Convivência Universitária
- Criação e manutenção do Portal Aprender para divulgação de conteúdo científico
- Cuidados no puerpério e aleitamento materno
- Curso de educação sexual integrado ao ensino de informática
- Curso para gestantes da Zona Leste
- Dança de salão
- Desenvolvimento da habilidade de leitura em projetos de capacitação de jovens em vulnerabilidade social
- Desenvolvimento local do Jardim Keralux
- Dia do Desafio
- Diagnóstico socioambiental participativo do Jardim Keralux
- Difusão de conhecimento através da Internet
- Ecosociedade: política socioambiental do espaço urbano
- Empreendedorismo sócio-ambiental
- Encontro sobre divulgação e ensino de Ciências
- Exposição “Politicagem” do prof. Stephani Malysse (EACH)
- Exposição da Estação Ciências – planetário
- Exposição de brinquedos feitos com material reciclável
- Exposição de fotos de Gerontologia
- Exposição de Hiroshima
- Exposição de matemática
- Exposição de orquídeas
- Exposição de peças artesanais da comunidade do Jardim Keralux
- Exposição: Moda Praia
- Exposição: novos olhares sobre o Rio Tietê
- Fábrica Verde (em parceria com a Secretaria do Trabalho do Município de São Paulo e Prefeitura do Campus Capital)



# EACH

Escola de Artes, Ciências e Humanidades  
da Universidade de São Paulo

---

- Feira das Culturas na Zona Leste
- Feira de Profissões
- Feira do Livro – realizada pelo Centro Acadêmico de GPP
- Geração de renda e organização dos catadores de materiais recicláveis
- Gerontólogos em ação: intervenções sócio-educativas em Ermelino Matarazzo
- Grupo de Teatro Espalhafatos
- Lazer cultural – Cineach
- Lazer e ação comunitária em Ermelino Matarazzo
- Lazer e cultura na EACH
- Mobilizando estudantes a promover a maternidade segura e respeitosa
- Mostra de Material Educacional em Ciências
- Mova-se! É saúde, é ciência: divulgação científica em saúde e atividade física
- Oficina de promoção de saúde de jovens de 12 a 19 anos
- Oficina de réplica de fósseis
- Oficina de saúde à mulher e direitos reprodutivos
- Oficina de teatro TUSP
- Oficinas de Saúde da Mulher
- Orientações para mulheres
- Palestras para funcionários da EACH sobre gestão pública
- Política esportiva: promovendo valores para crianças através do movimento cultural
- Práticas de educação em saúde: gênero, sexualidade, AIDS e cuidado
- Programa de Educação em saúde- alimentação equilibrada e atividade física: a chave para um envelhecimento bem sucedido
- Recital de música brasileira
- Reserva Cultural
- Reserva Cultural
- Sábado em movimento
- Sábado Feliz
- Sarau Universitário
- Tecidoteca da EACH
- Triagem neonatal: ações de promoção de saúde e disseminação de informações
- Universidade aberta a terceira idade

- Universidade e as Profissões
- Valoração de resíduos orgânicos
- Verão + Saúde
- Visibilidade e Educação Política
- Website da CIPA
- Website do curso de Têxtil e Moda

### **Cursos de Extensão Universitária**

A EACH, com a colaboração de seus docentes, ofereceu diversos cursos de extensão, envolvendo professores das redes estadual e municipal de ensino, educadores comunitários e profissionais de diferentes áreas de atuação:

- Ambiente, educação e saúde: sustentabilidade local
- Atendimento de Primeiros Socorros
- Atividades interdisciplinares em uma perspectiva sociocultural
- Bases anatômicas do desenvolvimento humano
- Capacitação para Gestores de Clubes da Comunidade
- Capacitação para Voluntários Amigos do Esporte
- Centro de articulações de intervenções na comunidade
- Cuidadores de idosos
- Educação Ambiental e Gestão Ambiental
- Educação Comunitária
- Embriologia e Genética
- Esporte e Atividade Física para Crianças e Adolescentes
- Estudos culturais: narrativas do cotidiano
- Estudos em Ciências Humanas
- Introdução à leitura do Latim com ênfase em temas da Filosofia Natural
- Modalidades Esportivas Coletivas
- Projeto Bem Estar (PBE): Aprendizagem e Memória, Bioestatística, Biomecânica, Cronobiologia, Currículo de Literatura, Educação pelo Movimento, Envelhecimento e Saúde, Filosofia e História da Ciência e Lazer e Educação
- Proteção e reparo do períneo no parto
- Técnicas Bioquímicas





**EACH**

Escola de Artes, Ciências e Humanidades  
da Universidade de São Paulo

---

### **Curso de Especialização**

Em parceria com a Assembléia Legislativa do Estado de São Paulo, a EACH realizou seu primeiro curso de especialização – **Gestão Pública Legislativa** – com a participação de 53 alunos da própria Assembléia e dois servidores da EACH. Esse curso foi ministrado por 20 docentes de diferentes cursos da EACH, sob a coordenação do Prof. Dr. José Jorge Boueri.

### **Congressos e seminários realizados pela EACH**

Nos primeiros quatro anos de vida da EACH, foram realizados dois seminários internos (Encontros de São Roque) com a participação dos docentes recém contratados, funcionários da área acadêmica e administrativa, membros da comissão central e conselho diretor para apresentação do projeto acadêmico e planejamento do primeiro ano das atividades da EACH. Essas atividades foram realizadas na cidade de São Roque. Além do caráter acadêmico e administrativo, as reuniões serviram para integrar e motivar as pessoas a participar do projeto

Outras atividades realizadas frequentemente e que são fundamentais para a sequência do projeto são os Seminários de Avaliação Interna que visam discutir o Ciclo Básico e os cursos, com participação ativa dos coordenadores, docentes e representantes discentes que têm colaborado de forma inequívoca para o sucesso do projeto acadêmico.

Em fevereiro de 2006 foi realizado, na EACH, o I Seminário Internacional sobre Inovações no Ensino Superior. Participaram cerca de 500 docentes das mais variadas entidades universitárias. Nesse seminário participaram especialistas internacionais em Problem Based Learning como os professores Finn Kjaersdam, Reitor da Universidade de Aalborg – Dinamarca, Egon Moesby da Universidade de Aalborg e Babet Hoerberigs da Maastricht University -Holanda.

Além desses eventos de interesse geral, os cursos da EACH organizaram atividades com abordagem específica nas áreas de interesse de cada curso e contaram com a participação e organização de alunos e professores dos cursos envolvidos e também do Ciclo Básico. Destacaram-se:

- Ano Internacional do Planeta Terra
- Apresentação dos projetos dos candidatos a Reitor da USP



**EACH**

Escola de Artes, Ciências e Humanidades  
da Universidade de São Paulo

- 
- Ato de apoio à lei 11705/08 (Lei seca) – com a presença dos Ministros Tarso Genro da Justiça e José Gomes Temporão da Saúde
  - Avaliação multidimensional e multiprofissional – Liga Gerontológica
  - Audiência Pública sobre o INCLUSP
  - Copa do Mundo: uma visão integrada
  - Dia Mundial de Combate à Corrupção
  - Discussão sobre mudanças no Estatuto da Universidade
  - Encontro Paulista de Comportamento Motor
  - Encontro Paulistano de Psicologia Política
  - Encontro Pós Olímpico
  - Encontro sobre Divulgação do Ensino de Ciências
  - Encontros da Liga Acadêmica Gerontológica
  - Encontros de Gerontologia
  - Encontros de Obstetrícia
  - Jornadas de AIDS da EACH
  - Jornada de Lazer e Turismo
  - Jornada de Práticas Culturais e Cidadania
  - Jornadas de Ciências da Atividades Físicas – JOCAF
  - Lançamento do Programa Pró Ext do Ministério da Cultura
  - Marketing Meeting
  - Semana da Consciência Negra
  - Semana de Gestão Ambiental
  - Semana de Gestão de Políticas Públicas
  - Semana de Inverno em Ciências da Natureza: do Macro ao Micro
  - Semana de Licenciatura em Ciências da Natureza
  - Semana do Meio Ambiente
  - Semana de Planejamento Acadêmico
  - Semana de Prevenção de Acidentes da CIPA
  - Semana de Têxtil e Moda
  - Semana do Livro e da Biblioteca
  - Semana Interna de Prevenção de Acidentes do Trabalho - SIPAT



# EACH

Escola de Artes, Ciências e Humanidades  
da Universidade de São Paulo

- Seminário Brasileiro de Psicologia Política
- Seminário de Cultura e Extensão
- Seminário Latino Americano de Povos Indígenas e Direitos Humanos da USP
- Seminário sobre a Despoluição do Rio Tietê
- Seminário sobre Direitos Autorais e Acesso à Cultura
- Seminários de Pesquisa da EACH
- Seminários de Políticas Públicas
- SIICUSP – área Humanidades
- Simpósio de Ecologia

### Participação da EACH em eventos externos

Além das atividades desenvolvidas pela EACH, a Escola também tem participação ativa em eventos promovidos por outras instituições. A seguir alguns exemplos:

- Centros de Referência do Idoso
- Feira de Educação e Saber 2007
- Feira Tecnológica Dom Bosco – Instituto Dom Bosco - Itaquera
- Feiras de Profissões promovidas pelos principais Colégios de São Paulo
- Fórum de Educação da Zona Leste
- Fórum Mundial de Educação do Alto Tietê
- Fórum para o desenvolvimento da Zona Leste
- Fórum sobre Espaços Públicos – Prefeitura da Cidade Universitária
- Grupo de Trabalho sobre a Presença da USP na Zona Leste
- Grupo Intersetorial do Jardim Keralux – Gestão Ambiental
- Programa Saúde Família do Jardim Keralux
- Virada Cultural – Secretaria Municipal de Turismo
- Virada Esportiva – Secretaria Municipal de Esportes, Lazer e Recreação

### Pró Ext

A EACH, através de seu Laboratório de Extensão (LABEX) participa ativamente do Programa de Extensão Universitária e Cultura do Ministério da Cultura. São três os projetos em andamento com a participação de docentes e alunos da Escola. Um dos projetos – Exibição de filmes brasileiros em escolas públicas – recebeu o “Selo de Qualidade” do Ministério da Cultura.



**EACH**

Escola de Artes, Ciências e Humanidades  
da Universidade de São Paulo

---

### **Projeto Rondon**

A EACH participa do Projeto Rondon desde 2007, participando de ações nas cidades de Alagoinha (PB), Hulha Negra (RS) e Faro (PA). Os grupos foram coordenados pelos professores: Cynthia Hiraga, Ana Karenina, Deusivânia Vieira da Silva Falcão e Miguel Garay e Deusivânia.

Em 2010, a EACH participará do projeto nas cidades de Formoso do Araguaís (TO), Molungu do Morro (BA) e Novo Lino (AL) com a coordenação dos professores: João Porto de Albuquerque, Fernando Coelho, Rosely Aparecida Imbernon, Dora Salcedo Barrientos, Marcelo Arno Nerling e Reinaldo Tadeu Boscolo Pacheco.

### **Coral**

Composto, inicialmente, por 60 pessoas (16 funcionários, 38 alunos e 6 membros da comunidade) o Coral USP Leste, sob a regência do Maestro Édson Leite (docente do Curso de Lazer e Turismo), vem desde 2005 abrilhantando diversas atividades na EACH e outros eventos da Universidade de São Paulo. Foram 12 apresentações, destacando-se as apresentações durante lançamento do livro “USP Leste – A Expansão da Universidade do Oeste para o Leste”, realizada no Galpão de Eventos da Escola Politécnica, na abertura da exposição “Hiroshima”, na EACH, durante IV Congresso em Estética e História da Arte (FEA), SIPAT-EACH, aniversário de São Miguel Paulista, SIICUSP, Jornada de Ciências da Atividade Física, Teatro Camargo Guarnieri e comemoração dos 100 anos da Imigração Japonesa. Em 2008 o coral teve sua atividade diminuída por questões estruturais que deverão ser sanadas para que essa atividade possa ser realizada de forma adequada.

### **Universidade aberta à terceira Idade (UnATI)**

A UnATI é um programa para atualização de novos conhecimentos destinado a pessoas com idade a partir dos 60 anos. O programa oferece disciplinas, oficinas e palestras. As oficinas são: Idosos Online; Conheça seus direitos: quem se informa, transforma; Grupo de crescimento pessoal; Promoção de saúde e qualidade de vida; Ateliê de arte e criatividade; Tópicos em gestão ambiental; Turismo social: viver em São Paulo; Discutindo temas em gerontologia; Encontros entre gerações e informática; Vôlei adaptado para pessoa idosas e Conversando com quem gosta de conversar.

As palestras, são abertas à participação da comunidade e abordaram temas como: O sono nosso de cada dia; Sexualidade e Velhice; Conversas sobre a ética da vida e Construindo redes de paz. As disciplinas (32) fazem parte da grade curricular regular da Escola.

Este programa teve a participação de 843 alunos que puderam trocar experiências importantes e conviver com nossos jovens alunos e docentes.

### **Núcleo de Apoio Social, Cultural e Educacional - NASCE**

Vinculado à Pró Reitoria de Cultura e Extensão da USP e à EACH, o NASCE tem como objetivo a promoção de ações culturais e atividades de extensão junto às comunidades da zona Leste da cidade de São Paulo e o apoio ao desenvolvimento econômico e social da região.

O NASCE, além de uma série de projetos e cursos para as comunidades da zona leste, conta com diversas parcerias, bem como com a participação de alunos e docentes da EACH e de outras unidades da USP. Nesses cursos foram beneficiadas cerca de 1800 pessoas entre professores da rede pública, alunos de escolas da rede pública da região e público em geral.

Os cursos e atividades desenvolvidas foram os seguintes:

- Impactos Ambientais em Áreas Urbanas
- Astronomia
- Cultura Corporal - fundamentação e prática pedagógica
- Espaço de Orientação de Estudos
- Básico em Informática
- Mini Cursos: Literatura e Redação
- Skill para o Brasil
- Reflorir
- Direito do Trabalho e da Seguridade Social (consultoria jurídica ao público)
- Impactos Ambientais em Áreas Urbanas
- Espaço de Orientação de Estudos
- Inglês e Espanhol

A coordenação do NASCE foi exercida, inicialmente, pela Professora Sônia Maria Vanzella Castellar e atualmente, o coordenador é o Professor Ulisses Araújo.

### **Divulgação dos cursos da EACH**

A Comissão de Cultura e Extensão também realiza um importante trabalho de divulgação de seus cursos. Através de palestras, workshops e participações em feiras de profissões, os docentes da EACH podem manter contato com a comunidade estudantil (alunos, professores e dirigentes) das cidades da Grande São Paulo, mostrando o projeto acadêmico e a estrutura dos cursos.



Escola de Artes, Ciências e Humanidades  
da Universidade de São Paulo

Entre essas entidades, podemos citar: Diretorias Regionais de Ensino e Escolas Estaduais e Municipais da Zona Leste, Colégio Agostiniano São José, Colégio Arquidiocesano, Colégio Guilherme Dumont Vilares, Colégio Bandeirantes, Colégio Arbos, Colégio Singular, Etapa Vestibulares, Colégio Anglo Latino, Objetivo, Objetivo de Mogi das Cruzes, Secretaria da Educação de Guarulhos, Obra Social Dom Bosco. Além dessa atividade, a EACH participou do primeiro programa da série Globo e as Universidades, exibido na Rede Globo de Televisão.

Com o apoio da Pró Reitoria de Cultura e Extensão e do Departamento de Cinema da ECA, a EACH produziu, em 2009, seu primeiro DVD institucional para divulgação de suas atividades.

A EACH também foi tema de abertura da série “Globo e as Universidades” exibido pela Rede Globo em 5 de abril de 2008.

### **Revista em comemoração à formatura das primeiras turmas**

Em janeiro de 2009 foi lançada a Revista “Implantação de um dos projetos mais inovadores da Universidade de São Paulo”. Esta revista teve como objetivo resgatar fatos e personagens que fizeram parte do projeto USP Leste. Nela constam os nomes de todos os docentes, alunos e servidores da EACH que iniciaram o projeto. A revista comemora a formatura das primeiras turmas da Escola.

### **Ensinar com Cultura e Extensão**

No programa Ensinar com Cultura e Extensão, criado em 2008, a EACH teve a aprovação de 32 projetos. Em 2009, este número subiu para 55, totalizando 87 projetos com a participação de 96 alunos.

### **Recursos para Cultura e Extensão Universitária**

A Pró Reitoria de Cultura e Extensão Universitária ofereceu um apoio fundamental para a realização dos projetos citados. Nos cinco anos da EACH, a PROCERU financiou 58 projetos e apoiou vários eventos, totalizando **R\$ 373.666,00**.



**EACH**

Escola de Artes, Ciências e Humanidades  
da Universidade de São Paulo

## **Internacionalização e Convênios**

A EACH criou a Comissão de Relações Institucionais com o objetivo principal de fortalecer as relações nacionais e internacionais com centros de referências, órgãos públicos e comunidade empresarial, através do estabelecimento de convênios que permitam o intercâmbio de docentes e alunos, realização de eventos científicos e culturais, desenvolvimento de projetos de pesquisas e produção bibliográfica.

Na área de mobilidade estudantil, desde 2005, dez alunos da EACH participaram ou participam de convênios com as seguintes universidades: Universidade do Porto (Portugal), Universidad de Buenos Aires (Argentina), Universidad de Santiago de Compostela (Espanha), Universidade Técnica de Lisboa (Portugal) e Universidade de Coimbra (Portugal), além de instituições do Canadá e Rússia.

Também recebemos 10 alunos das seguintes universidades: Princeton University (EUA), Universidad de Los Andes (Colômbia), Universidad de Guadalajara (México), Universidade de Trás os Montes e Alto Douro (Portugal), Estonian Academy of Arts (Estônia), University of Economics of Praga (Rep. Tcheca), Universidade do Minho (Portugal), Universidade Técnica de Lisboa (Portugal), Universidad Ibero Americana (México) e The University of Manchester (Inglaterra).

Atualmente, há na EACH 11 convênios e acordos de cooperação com instituições nacionais e internacionais: Companhia Paulista de Transportes Metropolitanos, Universidade Técnica de Lisboa, Comitê Olímpico Brasileiro, Universidade de Rennes II (França), Fundação Ford, Ministério da Cultura, PROEXT, Fundação de Apoio à Universidade de São João Del Rei, Ministério da Defesa e Parque Tecnológico do Tietê.

O montante de recursos captados através desses convênios é de, aproximadamente, R\$ 340.000,00.

Além desses convênios, oficialmente firmados, a EACH também interage com instituições públicas e não governamentais no sentido de participar de atividades relacionadas com o desenvolvimento da Zona Leste, como: Fórum para o Desenvolvimento da Zona Leste, Fórum de Educação da Zona Leste e Grupo Inter-setorial Ambiental do Jardim Keralux, Secretarias Estaduais e Municipais (Cultura, Meio Ambiente, Trabalho, Saúde e Esportes, Lazer e Recreação), Ministérios (Esporte e Cultura) e com outras instituições acadêmicas como Universidade Técnica de



**EACH**

Escola de Artes, Ciências e Humanidades  
da Universidade de São Paulo

Lisboa, Universidad de Buenos Aires, Universidade do Porto, Universidade de Rennes (França), University of Pittsburgh (EUA), Alborgh University (Dinamarca), University of Maastricht (Holanda), além de instituições de ensino superior da Rússia, Espanha e Itália.

## **Biblioteca**

A Biblioteca da EACH conta com 7 bibliotecários, 7 técnicos e 2 auxiliares e está instalada em um edifício térreo com 5000 m<sup>2</sup> e dispõe de 125 mesas com 178 lugares para leitura individual ou em dupla, 13 salas, com 98 lugares para estudo em grupo, 2 auditórios, 1 sala multimídia, sala para tecidoteca, 13 computadores para busca de informações acadêmicas e guarda volumes com 129 lugares; possui também uma sala para desenvolvimento do Projeto Reading Companion da IBM.

Em dezembro de 2009, haviam 3772 usuários inscritos, com um atendimento diário de 600 pessoas. O número anual de empréstimos é de 24733 transações; foram solicitados 599 empréstimos entre bibliotecas para outras unidades da USP e também da UNESP e da UNICAMP e atendidos 283 solicitações de EEB. O número de consultas ao acervo é de 34733 volumes.

Atualmente, o acervo da biblioteca da EACH, é composto de 16152 livros, 114 normas técnicas impressas, 845 títulos de periódicos, 22028 títulos de periódicos on-line, 644 artigos produzidos pelos docentes e 240 teses. A biblioteca conta com uma Tecidoteca com 1616 itens entre catálogos, bandeiras cones, pacotes de fibras, tubos de tingimento, 1 Kit – embalagem, catálogo e brindes e 1 cd.

Importante destacar que a biblioteca da EACH possui em seu acervo importantes coleções que foram encaminhadas através de doações. Destacam-se a coleção do Prof. Alfredo Bosi, doada pelo IEA, com 1023 volumes e a coleção do Embaixador Alcides da Costa Guimarães Filho, doada pelo Embaixador René Haguenuer, com 1357 volumes. Em 2010, receberemos a coleção que pertencia Prof. Dr. José Carlos de Medeiros Pereira (in memoriam), do Depto. de Medicina Social da Faculdade de Medicina da USP de Ribeirão Preto, através de doação do Prof. Carlos de Brito Pereira, com cerca de 4100 volumes e a coleção de Lazer e Turismo, doada pelo Professor Felix Tomillo Noguero, da Universidad de Valladolid, com cerca de 20.000 volumes.





Escola de Artes, Ciências e Humanidades  
da Universidade de São Paulo

A biblioteca edita seu boletim eletrônico, enviado à toda comunidade da EACH e às bibliotecas da USP, o qual pode ser consultado no site [www.each.usp.br/biblioteca/informativo](http://www.each.usp.br/biblioteca/informativo).

### **Informática e áudio-visual**

A seção de informática é composta por 2 Analistas de Sistemas e 4 Técnicos. O parque computacional é composto por 740 computadores, 14 pontos “wireless”, 65 switches, 40 impressoras, 12 servidores, 3 equipamentos de vídeo conferência e 43 hardphones VoIP.

Atualmente, a EACH possui 8 laboratórios: 1 utilizado para aulas, 4 para uso geral (sendo um para sala pró-aluno), 3 para uso prioritário do curso de Sistemas de Informação e um para aulas práticas de redes. Os laboratórios de uso geral são atendidos por 7 monitores bolsistas da sala Pró-aluno.

O setor de áudio-visual, incorporado à sessão de informática conta com 4 técnicos e 2 auxiliares e conta com os seguintes equipamentos (dezembro de 2008): 37 projetores multimídia, 4 vídeos cassetes, 6 aparelhos de DVD, 2 gravadores de DVD, 2 retroprojetores, 4 câmaras documentos, 2 câmaras fotográficas, 4 câmaras de Vídeo Digital, 1 câmara VHS, 2 mesas de som, 3 potências para mesa de som, 2 televisões de 29”, uma televisão de 14”, 3 aparelhos de som 3x1, 3 aparelhos de som Sistem, 2 tripés para iluminação, 3 tripés para câmeras, 4 suportes para PC e Data show, 8 microfones, 8 microfones sem fio, 7 caixas acústicas PA, 10 amplificadores de som, 2 aparelhos de videoconferência, 1 câmara para microscópio e 2 placas de captura de vídeo.

Em 2010 a EACH contará com um estúdio multi-mídia para produção de material didático e de divulgação. Este estúdio foi obtido através de programa e recursos da CTI.

Este setor também é responsável pela elaboração e manutenção do sítio oficial da EACH ([www.each.usp.br](http://www.each.usp.br)) e de outros sítios para divulgação de laboratórios e grupos de pesquisas, eventos e atividades docentes.



**EACH**

Escola de Artes, Ciências e Humanidades  
da Universidade de São Paulo

## Grupos de apoio

### Grupo de Convivência Universitária

O Grupo de Convivência Universitária foi criado para discutir aspectos da convivência e relacionamento entre os usuários da EACH. Deste grupo, coordenado pela Profa. Dra. Patrícia Junqueira, fazem parte docentes, servidores, alunos, membros do corpo de segurança e até mesmo pessoas da comunidade que freqüentam a EACH.

### Comissão Interna de Prevenção de Acidentes - CIPA

A Comissão Interna de Prevenção de Acidentes da EACH foi constituída em 22 de março de 2006. Além das reuniões ordinárias de acordo com o calendário estabelecido a CIPA realizou as seguintes atividades:

- Treinamento para os Cipeiros oferecido pelo SESMT;
- SIPAT Conjunta (Semana Interna de Prevenção de Acidentes). Em 2006 essa atividade foi um trabalho conjunto da EACH com 8 unidades da Cidade Universitária. Em 2007 e 2008 as SIPAT's foram realizadas pela CIPA da EACH.
- Relatório de análise de riscos encaminhado à Direção da EACH.

### Coordenadoria de Assistência Social - COSEAS

Na EACH, o Programa de Apoio à Permanência e Formação Estudantil (PAPFE) atende, desde 2005, em torno de 15% do total de alunos matriculados. A seleção para os apoios Moradia, Transporte, Alimentação e Bolsa Santander é realizada pela COSEAS que faz também a avaliação sócio econômica para as Bolsas Aprender com Cultura e Extensão e Ensinar com Pesquisa. Além disto fazem parte dos serviços da COSEAS: o Programa de Residência Externa; cadastro de transportes fretados para divulgação aos alunos; atendimento a alunos e docentes nas suas solicitações e entrega de passes escolares; atendimento individualizado quando solicitado pelos alunos, funcionários e docentes para aconselhamento e encaminhamentos diversos.

A EACH foi a pioneira na informatização e implementação de um novo modelo de seleção pela COSEAS para os apoios estudantis, que posteriormente estendeu-se à toda universidade., originando o PAPFE nos moldes atuais.

É a única unidade de ensino do Campus São Paulo, na qual a COSEAS está presente com duas profissionais de Serviço Social e uma técnica de apoio educativo, desde sua inauguração, permitindo a efetiva implementação e execução do PAPFE, por meio de acompanhamentos mais próximos junto às diversas situações apresentadas pelos alunos e seus encaminhamentos.

A tabela 3 mostra o número de atendimento prestados pela COSEAS de 2005 a 2009.

**Tabela 3. Número de alunos contemplados com recursos da COSEAS**

| Recurso            | 2005       | 2006       | 2007       | 2008       | 2009       |
|--------------------|------------|------------|------------|------------|------------|
| Bolsa Alimentação  | 128        | 140        | 167        | 240        | 285        |
| Auxílio Moradia    | 26         | 119        | 122        | 171        | 190        |
| Auxílio Transporte | 71         | 63         | 180        | 272        | 279        |
| Bolsa Trabalho     | 02         | 28         | -          | -          | -          |
| Bolsa Santander    | -          | -          | 29         | 34         | 14         |
| <b>Total</b>       | <b>227</b> | <b>350</b> | <b>498</b> | <b>717</b> | <b>768</b> |

Além desses auxílios, a COSEAS também recebeu somente em 2009, 4000 pedidos de bilhete único para alunos, servidores e docentes.

### **USP Recicla**

A Comissão USP Recicla - USP Leste foi implantada em abril de 2005. Esta comissão conta com auxílio do Programa Bolsa Trabalho da COSEAS que possibilita a participação de alunos na realização de projetos importantes para o meio ambiente na Unidade e na região, que são citados a seguir:

- Diagnóstico do lixo: identificação do papel e do plástico como os principais resíduos gerados;
- Implantação da primeira etapa da coleta seletiva de lixo: distribuição de cestas específica para essa finalidade, campanhas educativas junto à comunidade EACH e contato com associações de moradores e de catadores do entorno da Escola para repasse do papel coletado;
- Campanha Copo Zero: campanhas educativas pelo uso de canecas permanentes (distribuição de canecas para alunos ingressantes, professores, técnico-administrativos e funcionários terceirizados);



**EACH**

Escola de Artes, Ciências e Humanidades  
da Universidade de São Paulo

- Concurso do logotipo USP Leste Recicla;
- Participação na organização da Semana do Meio Ambiente da EACH com várias atividades tais como: gincanas, palestras, mesas redondas e *stand* de informações;
- Campanha do Papel: confecção de cestas coletoras de papel, através da reutilização das caixas de monitores de computadores, distribuição das mesmas em pontos estratégicos, campanhas educativas e palestras com a equipe de limpeza;
- Abertura da Sala USP Leste Recicla;
- Participação no Simpósio USP Recicla: confecção e apresentação do painel “Implantando cultura de minimização do consumo e do descarte desde a constituição de uma Escola - o caso EACH/USP Leste.”
- Elaboração do plano de metas para gestão dos resíduos sólidos da EACH a ser integrado no Plano Estratégico da Unidade.

### **Servidores Técnico-Administrativos**

O Grêmio Recreativo, Esportivo e Cultural da EACH – GREACH – foi criado em 30 de junho de 2008, na presença de vários funcionários foram indicados os membros para composição da Diretoria do Grêmio, como segue: Presidente Darci dos Santos Varela, Vice-Presidente - Rosangela Vicente, 1º Secretária - Regilene Maria de Jesus, 2º Secretária - Maria das Graças Máximo de França, 1º Tesoureiro - Flávio Aragão de Matos, 2º Tesoureiro - Tatiana Camila Milani, Diretor Esportivo – Anderson dos Santos, Vice-Diretor Esportivo – Reginaldo Sousa da Rosa, Diretor Cultural - Ernandes Pereira Silva, Vice-Diretor Cultural – Renata Paiva Rossetto, Diretora Social - Palmira Barros, Vice-Diretora Social – Rosangela Moura, Conselho Fiscal - Patrícia Leonel Galdino, Cláudio Araújo de Lima, Tereza Francisca de Oliveira,

A proposta do grêmio é de atender algumas necessidades dos funcionários e docentes, como lazer, esporte, atividades sociais, culturais, assistência médica e odontológica, (através de convênios), oferecimento de cursos, como também para uma interação maior entre os colegas desta Unidade.

O Estatuto e Ata de criação do GREACH está registrado no 6º Cartório de Títulos e Documentos em 27/11/2008, nº 120621, junto com o Conselho Regional de Educação Física, inscrito no Cadastro Nacional de Pessoas Jurídicas – CNPJ nº 10.571.063/0001-51 e aguardando Inscrição Municipal.

### **Atividades discentes**

Os alunos da EACH tiveram uma intensa participação nesses cinco primeiros anos de funcionamento da Escola. A representação estudantil esteve presente em todas as comissões (estatutárias ou de apoio) trabalhando intensamente na construção dos diversos setores de nosso projeto. Desde a primeira representante no Conselho Diretor, Mariana Lippi aos atuais RD's, os alunos têm sido parceiros fundamentais para o engrandecimento da EACH, trazendo reivindicações justas e posicionamentos que demonstram a preocupação de todos com nosso desenvolvimento.

Outro movimento digno de destaque é a composição dos Centros Acadêmicos e Associações Atléticas Acadêmicas que já têm representação marcante nas diversas atividades como os movimentos estudantis, atividades culturais e esportivas, com participação em muitos eventos organizados pela EACH e por entidades de diversos setores de nossa sociedade.

O ano de 2009 termina com os seguintes Centros Acadêmicos formalizados: Gestão Ambiental (CAGesA), Gestão de Políticas Públicas (CAHS – Herbert de Souza), Marketing (CAMKT), Gerontologia (CAGeronto), Obstetrícia (CAOB), Têxtil e Moda (CA Gilda), Lazer e Turismo (CANAL – A nos a Liberdade), sendo que, dos 7 CAs citados, apenas o CANAL tem registro oficial como associação de estudantes.

Associações Atléticas Acadêmicas formalizadas: Ciências da Atividade Física, Sistemas de Informação, Gestão de Políticas Públicas, Gestão Ambiental, Obstetrícia, Marketing, Lazer e Turismo (AAADORO - Associação Atlética Dorval Rodrigues) e a Atlética Unificada da EACH (AAAEACH), sendo que essas duas últimas estão em processo de registro oficial.

Quanto às empresas juniores, há algumas discussões para a sua criação. Uma questão permeia essa discussão que é a criação de várias empresas, pelo fato de termos dez cursos, ou uma única empresa que agregaria as diferentes demandas que seriam encaminhadas a departamentos

dentro dessa única empresa. Há, atualmente, um grupo de alunos vinculados aos cursos de Lazer e Turismo, Sistemas de Informação, Têxtil e Moda e Marketing entre outros que está discutindo essa questão com a mediação da Comissão de Cultura e Extensão Universitária.

Outra iniciativa que merece destaque é a criação da Liga Acadêmica de Gerontologia da EACH. Ela surgiu no ano de 2007 a partir de reflexões e discussões entre alunos e docentes do Curso de Graduação em Gerontologia da EACH. Tratava-se da necessidade de promover a interlocução das atividades acadêmicas e de ensino desenvolvidas no âmbito da universidade com outros espaços, tais como a comunidade, as sociedades acadêmicas e serviços que atendem idosos ou que estudam o processo de envelhecimento humano. O estatuto da Liga foi formalizado e em assembléia pública realizada no dia 05 de novembro de 2007, se apresentou a versão final das disposições centrais da Liga. Neste dia, tomou posse a primeira diretoria executiva e foi realizada a aula magna que marcou o início de suas atividades

Esta parceria entre a Direção e as representações estudantis, que é fundamental para o crescimento da EACH, baseia-se na confiança e respeito entre os estudantes, professores, funcionários e administração, fato que nos leva a acreditar cada vez mais no sucesso da Escola.

### **Prêmios e honrarias**

- “Menção Honrosa” da Semana de Recepção aos Calouros da USP em 2005.
- “Pergamino de Honor” Centro de Capacitación a Docentes de Colômbia – Prof. Ricardo Uvinha - 2006
- “Menção Honrosa” consignada pelo CNPq - aluno John Donner Jr. e Prof. Dr. Paulo Correa na categoria Iniciação científica - 2006
- “Destaque FAPPT/Methodista” na área de Publicidade, Turismo e Comunicação Mercadológica na Região do ABC – Universidade Metodista do ABC. – Prof. Luiz Gonzaga Godoi Trigo - 2006
- “Prêmio de Incentivo em Ciência e Tecnologia para o SUS”- Ministério da Saúde do Brasil e UNESCO – Menção Honrosa na categoria Artigo Publicado. Profa. Júlia Baruque (co-autora) - 2006



- “Personalidade – área de Pesquisa em Educação Física” – Prefeitura Municipal de São Caetano do Sul e SENAI – Prof. Dante De Rose Junior - 2006
- “ Overbook Conservation Fellowship for Career Development”, concedido pela Overbook Foundation - Earth Institute at Columbia University - Profa. Carla Morsello -2006
- “Best Presentation Award” – 7<sup>th</sup> International Conference on Intelligent Text Processing and Computational Linguistics – Cidade do México. Prof. Ivandré Paraboni - 2006
- “Best Paper Award” – Direct Marketing Education Foundation Conference 2006 – Prof. José Mauro da Costa Hernandez e Prof. José Afonso Mazzon – São Francisco – Califórnia. - 2006
- “Star – Student Travel Achievement Recognition” – 2006 Annual Meeting of the Society from Biomaterials – Profa. Silgia A. Costa (co-autora). - 2006
- Menção honrosa para “Melhor Poster” do Setor de Neuro farmacologia do 40º Congresso da Sociedade Brasileira de Farmacologia e Terapêutica Experimental. Alunas do Curso de Gerontologia: Maria Sílvia de Albuquerque, Ticiania Baraldi, Ariane Silva Araújo e Andrea Gessef , Profa. Dra. Tânia Viel - 2008
- 3º Lugar na Olimpíada de Inovação da USP. Projeto “Jogo de Força Multimídia em Libra”. Alunos do curso de Sistemas de Informação: Daniel Baptista Dias, Renata Cristina Barros Madeo, Marcos José Ferreira Junior. Professora responsável: Sarajane Marques Peres - 2008
- Prêmio de Reconhecimento de Mérito em Gestão Pública – Comissão Central do Programa GESPÚBLICA USP em 2009
- 1º Lugar no Concurso Lycra Future Designs – aluna Júlia Sato do curso de Têxtil e Moda – 2009
- Finalistas do Concurso Ponto Zero da Casa de Criadores – alunas Cláudia Lemi e Ana Beatriz do curso de Têxtil e Moda – 2009



- Selecionados para a fase final do Projeto C40 “Building a More Sustainable London Olympics – 2010” promovido pela Agência USP Inovação – alunos Dafne Maris Trigueiro Pinheiro de Souza e João Paulo do Amaral do Curso de Gestão Ambiental
- III Prêmio Biofenac de Fitness e Atividade Física – melhores trabalhos – Professores Frank Reuri Bacurau e Marcelo Saldanha do Curso de Ciências da Atividade Física
- 1º lugar no concurso de Moda Inclusiva promovido pela Secretaria de Estado dos Direitos da Pessoa com Deficiência do Governo de São Paulo – aluna Brunna Novo do Val do Curso de Têxtil e Moda
- 3º lugar no concurso de Moda Inclusiva promovido pela Secretaria de Estado dos Direitos da Pessoa com Deficiência do Governo de São Paulo – aluna Júlia Sato do Curso de Têxtil e Moda
- Finalista no concurso de Moda Inclusiva promovido pela Secretaria de Estado dos Direitos da Pessoa com Deficiência do Governo de São Paulo – aluna Stela Dias Fernandes do Curso de Têxtil e Moda
- Menção Honrosa pelo trabalho “O conceito de progresso aplicado à questão ambiental” apresentado no XVI SIICUSP – Área Humanidades. Alunos: Amanda Martins Jacob, Ângela Yatsugafu, Gabriela Ebisu Nori, Márcia Carolina de Araújo Madeira, Simone Ley Omori e Odair Matarensi do curso de Gestão Ambiental - 2009
- Voto de Júbilo da Câmara Municipal de São Paulo pela formatura das primeiras turmas da EACH



**EACH**Escola de Artes, Ciências e Humanidades  
da Universidade de São Paulo

## RELATÓRIO FINANCEIRO

A administração financeira da EACH desenvolve suas atividades de maneira centralizada, onde o orçamento da Unidade abrange despesas que seguem normas específicas de aplicação, segundo as diretrizes estabelecidas pela Comissão de Orçamento e Patrimônio da USP (COP) e de acordo com os grupos orçamentários.

Em 2005, o orçamento da EACH foi proveniente da verba de expansão concedida pelo Governo do Estado de São Paulo, cujo valor de R\$ 1.482.036,00 foi alocado para que a unidade pudesse desenvolver seu projeto de implantação. A partir de 2006, a EACH passou a ter sua dotação orçamentária incluída no orçamento da Universidade de São Paulo, Além de recursos extra-orçamentários. Os recursos orçamentários e extra-orçamentários destinados aos diversos setores e suas fontes são demonstrados nas tabelas 4 e 5

**Tabela 4. Recursos orçamentários**

| Recurso   | 2006    | 2007      | 2008      | 2009      |
|---|---------|-----------|-----------|-----------|
| Dotação básica  | 244.308 | 378.623   | 622.705   | 843.178   |
| Manutenção de edifícios e áreas externas              | 297.415 | 200.196   | 237.893   | 404.782   |
| Equipamentos de segurança                             | 26.419  | 18.894    | 21.958    | 37.109    |
| Manutenção e reposição de equipamentos de informática | 87.400  | 160.874   | 141.488   | 213.436   |
| Treinamento de servidores                             | 7.872   | 9.696     | 11.505    | 17.698    |
| Adicionais de infra estrutura                         | 188.765 | 141.240   | 154.347   | 191.933   |
| Restaurante Universitário                             | 8.042   | 524.000   | 572.627   | 657.323   |
| Totais  | 860.221 | 1.433.123 | 1.762.523 | 2.365.459 |

**EACH**Escola de Artes, Ciências e Humanidades  
da Universidade de São Paulo**Tabela 5. Recursos extra - orçamentários**

| Recurso  | 2005          | 2006           | 2007           | 2008           | 2009           |
|--|---------------|----------------|----------------|----------------|----------------|
| Pró Reitoria de Cultura e Extensão Universitária | 25.860        | 26.434         | 96.810         | 75.412         | 149.150        |
| Pró Reitoria de Pesquisa                         | 6.498         | 133.086        | 68.181         | 84.710         | 84.050         |
| Pró Reitoria de Graduação                        | -             | 114.256        | 190.375        | 141.465        | 308.998        |
| CCInt  | 2.300         | 9.360          | 11.812         | 4.015          | 8.099          |
| Comissão de Orçamento e Patrimônio               | -             | 77.542         | 50.832         | 151.179        | 100.096        |
| Exploração de Espaços                            | 22.163        | 12.451         | 39.836         | 63.873         | 61.219         |
| Taxas de Assessorias                             | -             | -              | -              | 6.008          | 9.185          |
| Patrocínio – Nossa Caixa                         | -             | 13.000         | 3.500          | -              | -              |
| Reserva técnica institucional para pesquisa      | -             | -              | -              | 18.385         | 78.000         |
| <b>Totais</b>                                    | <b>56.821</b> | <b>386.129</b> | <b>461.346</b> | <b>545.047</b> | <b>798.797</b> |

As tabelas 6 e 7 mostram, respectivamente, a reserva de recursos orçamentários e extra-orçamentários para 2010.

**Tabela 6. Reserva de recursos orçamentários para 2010**

| Recurso   | Saldo/2009       | 2010             | Totais           |
|---|------------------|------------------|------------------|
| Dotação básica  | 314.947          | 941.169          | 1.256.116        |
| Manutenção de edifícios e áreas externas              | 666.904          | 400.838          | 1.067.742        |
| Equipamentos de segurança                             | 26.654           | 40.084           | 66.738           |
| Manutenção e reposição de equipamentos de informática | 199.049          | 224.351          | 423.400          |
| Treinamento de servidores                             | -                | 20.631           | 20.631           |
| Adicionais de infra estrutura                         | 92.126           | 204.509          | 296.635          |
| Restaurante Universitário                             | 167.052          | -                | 167.052          |
| <b>Totais</b>   | <b>1.466.732</b> | <b>1.831.582</b> | <b>3.298.314</b> |

**EACH**Escola de Artes, Ciências e Humanidades  
da Universidade de São Paulo**Tabela 7. Reserva de recursos extra-orçamentários para 2010**

| Recurso  | 2010           |
|--|----------------|
| Receita própria                                | 75.139         |
| Laboratórios                                   | 330.447        |
| Pró-Lab  | 215.437        |
| Pro-Eve  | 26.737         |
| Cil  | 25.608         |
| Projetos de Cultura e Extensão                 | 119.023        |
| Preservação e Conservação do acervo Biblioteca | 16.369         |
| Projetos Especiais                             | 134.971        |
| Viagens Didáticas                              | 40.062         |
| <b>Totais</b>                                  | <b>983.793</b> |

### Compras

O setor de compras foi o responsável pelo investimento de cerca de R\$ 3.900.000,00 na compra de materiais e equipamentos para suprir as necessidades dos diversos setores da Escola. Foram adquiridos, nesses cinco anos, cerca de 4.000 itens.

### Resumo geral dos recursos que estarão à disposição da nova gestão

|                    |                  |
|--------------------|------------------|
| Orçamentário       | 3.298.314        |
| Extra-orçamentário | 983.793          |
| <b>Total</b>       | <b>4.282.107</b> |

### Outros recursos

|                  |                  |
|------------------|------------------|
| Expansão – COESF | 8.192.094        |
| Livros/SIBI      | 375.965          |
| <b>Total</b>     | <b>8.568.059</b> |



**EACH**

Escola de Artes, Ciências e Humanidades  
da Universidade de São Paulo

## A EACH EM NÚMEROS: resumo

Concluindo este relatório, apresentamos o resumo de alguns dados que mostram a realidade da EACH nesses primeiros cinco anos de sua existência.

|  |                                   |
|--|-----------------------------------|
| <b>População atual</b>   | <b>cerca de 5.000 pessoas/dia</b> |
| <b>Recursos Humanos</b>  |                                   |
| • Docentes contratados   | 242                               |
| • Titulares  | 6                                 |
| • Associados   | 17                                |
| • Doutores   | 211                               |
| • Mestres  | 8                                 |
| • RDIDP  | 224                               |
| • RTC  | 13                                |
| • RTP  | 5                                 |
| • Servidores técnico-administrativos   | 132                               |
| • Pessoal de serviços terceirizados - vigilância e limpeza                         | 130                               |
| <b>Infra-estrutura</b>   |                                   |
| • Edificações  | 60.000m <sup>2</sup>              |
| • Restaurante Universitário (capacidade para atendimento de 1600 refeições ao dia) | 1                                 |
| • Lanchonetes  | 2                                 |
| • Posto de Atendimento Bancário (Nossa Caixa)                                      | 1                                 |
| • Posto de Atendimento Médico e COSEAS   | 1                                 |
| • Estação de tratamento de esgoto  | 1                                 |
| • Estação elevatória da SABESP   | 1                                 |
| • Reservatório de água   | 1                                 |
| • Almojarifado   | 1                                 |
| <b>Graduação</b>   |                                   |
| • Cursos de Graduação  | 10                                |
| • Alunos de graduação  | 4080                              |
| • Laboratórios Didáticos   | 14                                |
| • Laboratórios de Informática  | 8                                 |



|   |                        |
|---|------------------------|
| <b>Pós-Graduação</b>  |                        |
| • Aprovados   | 1                      |
| • Em análise  | 5                      |
| • Alunos PAE (2006-2009)  | 240                    |
| • Pós Doc na EACH   | 3                      |
| • Pós Doc no exterior   | 4                      |
| <b>Pesquisa</b>   |                        |
| • Grupos de pesquisas cadastrados no CNPq                                       | 32                     |
| • Laboratórios de pesquisas   | 14                     |
| • Projetos de pesquisas aprovados pela FAPESP                                   | 38                     |
| • Bolsas PIBIC  | 242                    |
| • Iniciação Científica sem bolsa  | 27                     |
| <b>Cultura e Extensão</b>   |                        |
| • Projetos financiados pela Pró-Reitoria de Cultura e Extensão<br>Universitária | 58<br>50               |
| • Cursos de Extensão Universitária  | 19                     |
| • Curso de Especialização   | 1                      |
| • Projetos Aprender com Cultura e Extensão                                      | 87                     |
| • Alunos beneficiados com bolsa do Projeto Aprender com Cultura<br>e Extensão   | 96                     |
| <b>Universidade Aberta para a Terceira Idade (UNATI)</b>                        |                        |
| • Palestras   | 22                     |
| • Disciplinas   | 32                     |
| • Oficinas  | 68                     |
| • Alunos Matriculados   | 843                    |
| <b>Convênios e acordos de cooperação</b>  |                        |
| • Nacionais e internacionais  | 11                     |
| • Empresas conveniadas para estágios  | 673                    |
| <b>Mobilidade estudantil e auxílios aos estudantes*</b>                         |                        |
| • Da EACH para o Exterior   | 10                     |
| • Do Exterior para EACH   | 10                     |
| • Ensinar com pesquisa  | 343 (a partir de 2007) |
| • Monitorias EACH   | 159 (a partir de 2006) |
| * Número de estudantes beneficiados   |                        |



**EACH**

Escola de Artes, Ciências e Humanidades  
da Universidade de São Paulo

| <b>Biblioteca</b>  |                           |
|--|---------------------------|
| • Livros Processados   | <b>16152</b>              |
| • Livros em processamento  | <b>3.500</b>              |
| • Teses e Dissertações   | <b>240</b>                |
| • Periódicos   | <b>845 títulos</b>        |
| • Outros tipos de acervo, incluindo a Tecidoteca   | <b>1.166</b>              |
| • Usuários cadastrados (dezembro de 2009)  | <b>3772</b>               |
| <b>Recursos Financeiros (de 2005 a 2009)</b>   |                           |
| • Orçamentário   |                           |
| • 2005 (verba de expansão)   | <b>R\$ 1.482.036,35</b>   |
| • 2006   | <b>R\$ 860.221,00</b>     |
| • 2007   | <b>R\$ 1.433.123,00</b>   |
| • 2008   | <b>R\$ 1.762.523,00</b>   |
| • 2009   | <b>R\$ 2.365.459,00</b>   |
| • Extra-orçamentários  |                           |
| • 2005   | <b>R\$ 56.821</b>         |
| • 2006   | <b>R\$ 386.129,00</b>     |
| • 2007   | <b>R\$ 461.346,00</b>     |
| • 2008   | <b>R\$ 545.047,00</b>     |
| • 2009   | <b>R\$ 798.797,00</b>     |
| <b>* Verba para implantação do Projeto USP-Leste (destinada pelo Governo do Estado de São Paulo)</b> | <b>R\$ 105.800.000,00</b> |